

COMMUNIQUÉ

TSX : ELD NYSE : EGO

Le 20 juin 2018

## Eldorado Gold émet une mise à jour sur ses travaux d'exploration et de développement à Lamaque

VANCOUVER (C.-B.) - Eldorado Gold Corporation (« Eldorado » ou la « Société ») a le plaisir d'émettre une mise à jour à propos de ses programmes d'exploration et sur l'avancement de la construction au projet Lamaque au Québec. La réfection de l'usine et le développement minier souterrain progressent plus rapidement que planifié et le début de la production à l'usine remise à neuf est toujours prévu en 2019. Les résultats d'exploration comprennent plus de 12 000 mètres de forage d'expansion des ressources reçus depuis la mise à jour de l'estimation des ressources de la fin-2017.

### Faits saillants en exploration

Les travaux de forage réalisés depuis la fin de l'année 2017 ciblent surtout la partie inférieure du gisement Triangle ainsi que les extensions latérales et en profondeur dans l'axe de pendage du gîte Parallèle. Les faits saillants comprennent les éléments suivants :

- La délimitation de nouvelles zones minéralisées, C8, C9 et C10, à Triangle, avec des intersections allant jusqu'à **2,8 mètres à 125,45 g/t Au** (subsidaire à C6) et **1,8 mètre à 873,96 g/t Au** (subsidaire à C8). Ces nouvelles zones ne sont pas incluses dans l'estimation des ressources de 2017.
- Des intersections de **3,4 mètres à 7,47 g/t Au** et **4,3 mètres à 7,68 g/t Au** dans la zone C7 à Triangle, localisées à 100 mètres et à 150 mètres respectivement des intersections antérieures les plus proches.
- Une intersection de **3,5 mètres à 27,62 g/t Au** dans l'extension du gîte Parallèle, obtenue 125 mètres plus bas dans l'axe de pendage que les intersections antérieures les plus proches. Le forage d'expansion a permis de relier les zones de cisaillement minéralisées avec des zones historiquement exploitées aux gisements Lamaque et Cheminée n°5 situés à proximité.

« Les résultats de forage d'exploration de cette année démontrent l'énorme potentiel d'accroissement des ressources sur le projet Lamaque », a déclaré Peter Lewis, vice-président à l'exploration d'Eldorado.

« Nos nouveaux travaux de forage à Triangle confirment que les systèmes filoniens encaissés dans les zones de cisaillement, ainsi que les intrusions à pendage abrupt, qui contrôlent la minéralisation dans la partie supérieure du gîte, se poursuivent jusqu'à au moins 1 800 mètres de profondeur, avec des teneurs élevées rapportées dans plusieurs des zones de cisaillement nouvellement identifiées et dans les zones de cisaillement subsidiaires et les systèmes de veines de tension associés. Au gîte Parallèle, le forage d'expansion a permis de relier les zones de cisaillement minéralisées à des zones qui ont déjà été exploitées dans le passé aux gisements Lamaque et Cheminée n°5 situés à proximité. »

« Il reste encore approximativement 10 000 mètres de forage prévus cette année, et ces travaux seront axés sur l'expansion des ressources dans la partie inférieure du gîte Triangle et sur la vérification et la définition de nouvelles cibles. De plus, 10 000 à 12 000 mètres supplémentaires de forage de conversion des ressources souterraines cibleront les 686 000 onces présumées définies dans les zones C4 et C5. Les plateformes dédiées au forage récemment construites sur les niveaux 166 et 184, sous terre à Triangle, permettront d'accéder à de nouveaux secteurs de forage (voir figure 1). »

## Faits saillants en développement

Le projet Lamaque demeure sur la bonne voie pour entrer en production commerciale au début de l'année 2019. Il y a présentement plus de 250 travailleurs sur le site, et ce nombre devrait augmenter de 20 % au cours des six prochains mois. Les progrès réalisés jusqu'à maintenant au niveau du développement souterrain comprennent les éléments suivants :

- Environ 8 500 mètres de développement total, soit plus que prévu
- Les taux d'avancement se situent en moyenne à plus de 20 mètres de développement par jour
- La rampe principale atteint maintenant une profondeur d'environ 240 mètres sous la surface
- Le minerai est traité à forfait à une usine située non loin, et les taux de récupération et la réconciliation sont conformes à notre modèle interne sur la durée de vie de la mine

Les travaux de remise en état de l'usine Sigma se poursuivent et s'accélèrent, avec notamment :

- Le remplacement et la remise en état des cuves CIP
- La réfection des principaux moteurs de l'usine
- L'achat de nouveaux appareillages de commutation électrique
- L'installation du système de contrôle des procédés a débuté en prévision d'un démarrage par étapes

La capacité projetée de 2 200 tonnes par jour pour l'usine de traitement Sigma, une fois remise en état, procurera une capacité d'usinage supérieure à celle requise pour la production initiale du gisement Triangle. L'objectif est d'accroître la production de l'usine à partir d'autres sources de minerai à l'intérieur et à proximité du secteur du projet. La capacité de l'usine peut être augmentée encore plus (jusqu'à 5 000 tonnes par jour) en procédant à l'installation de broyeurs supplémentaires.

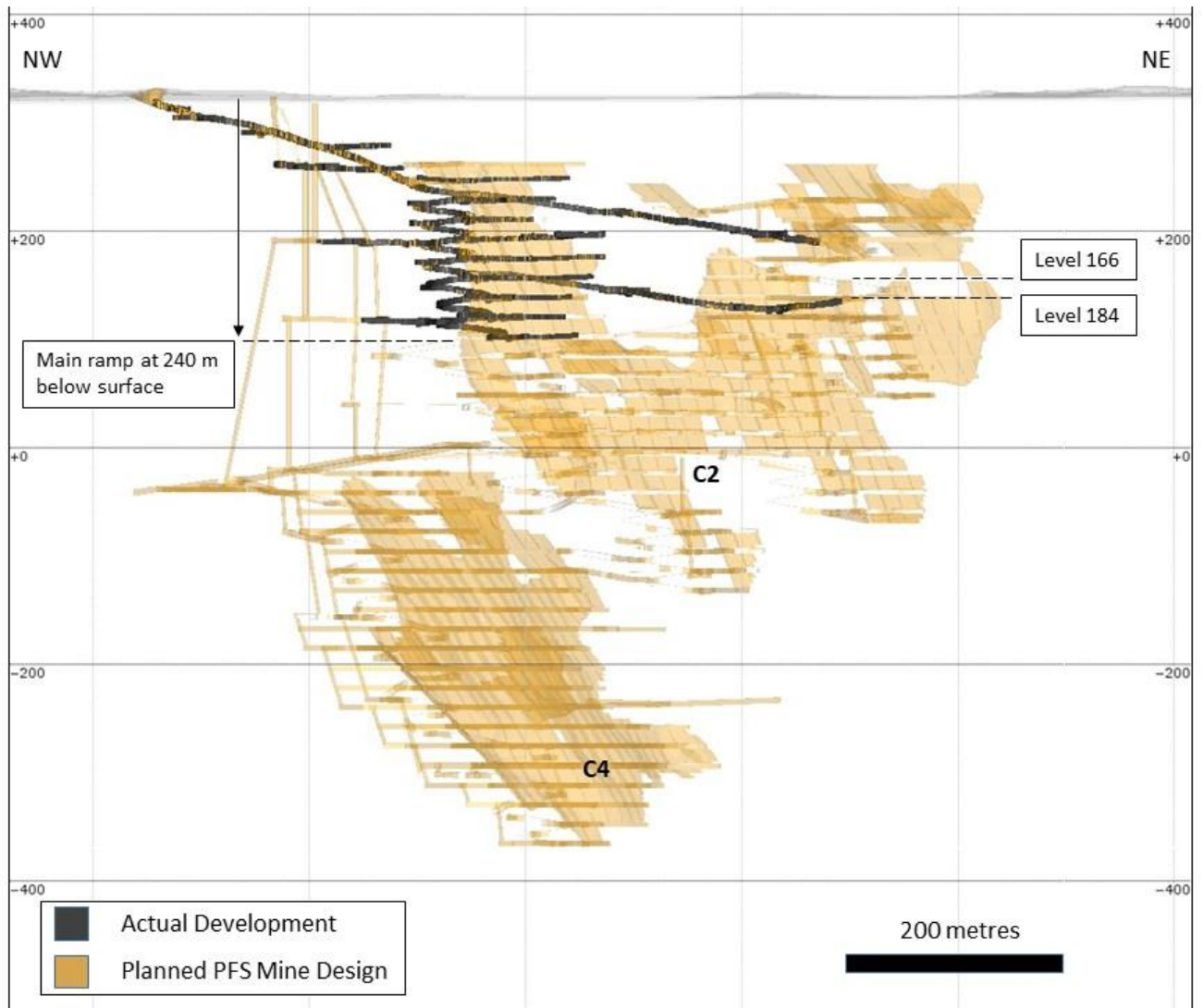


Figure 1 : Développement souterrain à Lamaque (en date du 20 juin 2018).

## Récents résultats d'exploration

### Partie inférieure du gîte Triangle

L'estimation des ressources de 2017 pour le gisement Triangle fait état de 1,06 million d'onces d'or dans les catégories mesurées et indiquées, dans les zones minéralisées C1, C2 et la partie supérieure de C4, avec 1,11 million d'onces d'or dans la catégorie présumée, principalement dans la partie inférieure de C4 et les zones minéralisées C5 et C7, en fonction d'une teneur de coupure de 2,5 g/t Au. Les travaux de forage réalisés depuis l'estimation des ressources de 2017 ciblent la partie inférieure du gîte Triangle, sous la zone C4.

Les résultats de forage ont permis de définir de nouvelles zones de cisaillement minéralisées, nommées C8, C9 et C10, ainsi que des subsidiaires reliées à ces zones et aux zones C6 et C7, structurellement sus-jacentes. Pour l'instant, C7 et C10 sont les zones les mieux développées en termes d'intensité de la déformation et de la magnitude de déplacement, et démontrent aussi la meilleure continuité au niveau de la minéralisation. Les zones C6, C8 et C9, ainsi que les subsidiaires associées à ces dernières, présentent aussi de hautes teneurs en or, les meilleurs résultats étant concentrés en périphérie des intersections entre les zones de cisaillement et les contacts des dykes (figure 2).

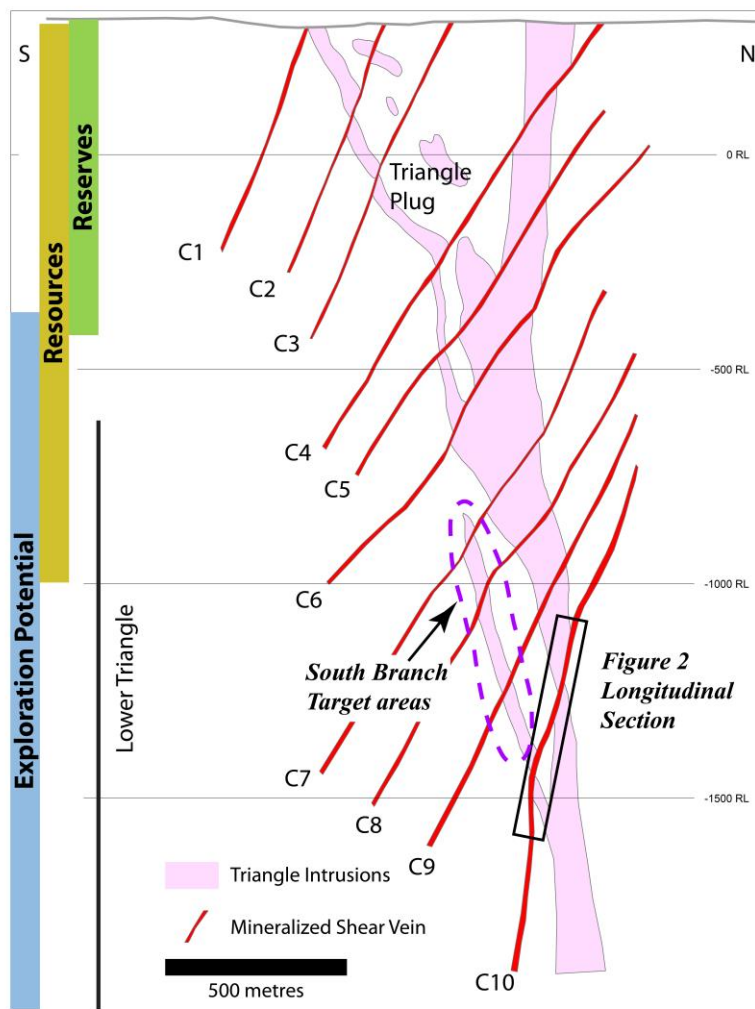


Figure 2 : Section transversale schématisée orientée nord-sud à travers le gisement Triangle, montrant l'emplacement des zones inférieures nouvellement définies (C8, C9, C10) et la localisation de la section longitudinale de la zone C10 (illustrée à la figure 3). Plusieurs des valeurs teneur x épaisseur les plus élevées provenant des récents travaux de forage se trouvent dans les secteurs ciblés dans l'embranchement sud.

### Zone C7

Les ressources présumées actuelles dans la zone C7 totalisent 116 000 onces à une teneur moyenne de 6,7 g/t Au, d'après les résultats de forage obtenus dans un secteur mesurant environ 400 mètres par 400 mètres. Les récents travaux de forage d'expansion ont livré les intersections suivantes :

- TM-18-321A : **3,4 mètres à 7,47 g/t Au** à une distance de plus de 150 mètres au-delà des ressources présumées
- TM-15-038W02 : **4,3 mètres à 7,68 g/t Au**

Les travaux de forage limités réalisés jusqu'à présent dans la zone C7 suggèrent que les meilleures teneurs et épaisseurs suivent deux zones dont les orientations sont pratiquement orthogonales, ce qui rappelle le patron de distribution des teneurs dans les parties supérieures du gisement Triangle. Ces zones restent ouvertes dans plusieurs directions, définissant donc des cibles prioritaires pour poursuivre l'expansion des ressources.

### Zone C10

La zone C10 nouvellement définie forme un système de zones de cisaillement composé de plusieurs subsidiaires anastomosées au sein d'une zone de déformation plus large atteignant jusqu'à 30 mètres de large. La zone est inclinée à environ 65°- 75° vers le sud, soit un pendage légèrement plus abrupt que les zones de cisaillement dans la partie supérieure de Triangle. De hautes teneurs en or ont été identifiées dans la zone C10, dans un secteur mesurant environ 400 mètres latéralement par 200 mètres à la verticale, et définissent un couloir minéralisé qui demeure ouvert en profondeur dans l'axe de pendage ainsi que latéralement vers l'est (figure 3 et annexe 1). Les intersections aurifères significatives obtenues dans la zone C10 comprennent :

- TM-15-032W04 : **2,7 mètres à 16,17 g/t Au**
- TM-18-321AW01M01 : **5,5 mètres à 8,16 g/t Au**
- TM-15-008W01M01 : **8,1 mètres à 7,70 g/t Au**
- TM-15-032W03 : **6,1 mètres à 3,60 g/t Au**
- TM-15-006 : **4,8 mètres à 8,05 g/t Au**

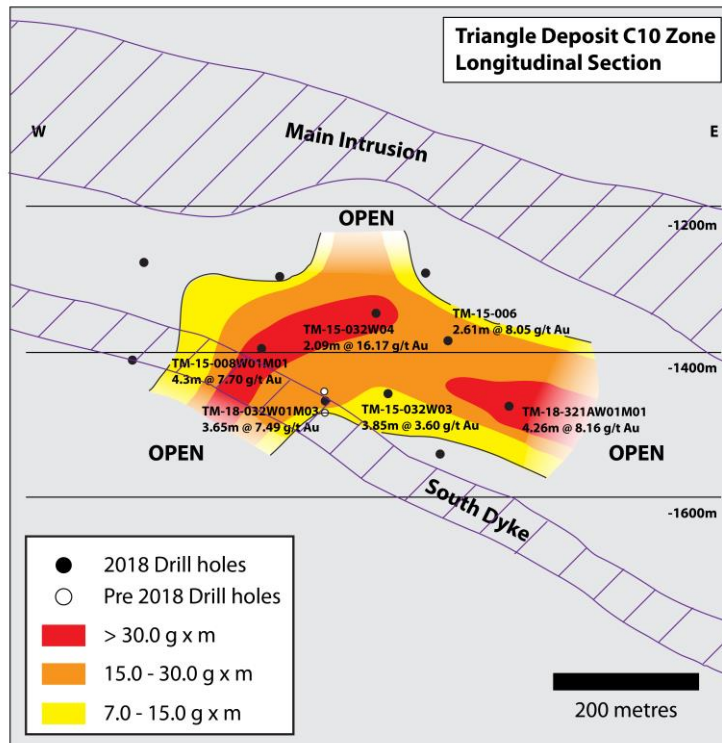


Figure 3 : Section longitudinale de la zone C10 montrant les récentes intersections de forage et les contours interprétés des valeurs teneur x épaisseur réelle.

#### Autres zones dans la partie inférieure de Triangle

Les nouvelles intersections de forage à haute teneur provenant des zones C6, C8 et C9 et leurs subsidiaires sont principalement localisées dans un secteur à proximité duquel ces zones de cisaillement recoupent l'embranchement sud du système intrusif Triangle (figure 2). Ensemble, celles-ci définissent une zone fortement inclinée prometteuse pour la minéralisation à haute teneur, dont les contrôles seraient globalement similaires à ceux dans la partie supérieure de Triangle. Voici quelques exemples d'intersections significatives obtenues dans ce secteur :

- TM-15-032-W03 : **9,30 mètres à 8,99 g/t Au** (C6)
- TM-15-038-W02 : **2,8 mètres à 125,45 g/t Au** (subsidaire à C6)
- TM-15-032-W03 : **18,2 mètres à 8,05 g/t Au** (C8)
- TM-15-006-W01M01 : **4,5 mètres à 29,28 g/t Au** (subsidaire à C8)
- TM-15-032-W04 : **1,8 mètre à 873,96 g/t Au** (subsidaire à C8)

#### **Couloir Parallèle – Cheminée n°5**

Le gîte Parallèle contient des ressources indiquées de 70 000 onces à une teneur de 9,92 g/t Au, en plus de 57 000 onces de ressources présumées à une teneur de 8,7 g/t Au. Environ 80 % de ces ressources se trouvent dans un empilement de quatre veines de cisaillement inclinées vers le sud, qui ensemble définissent une zone minéralisée tabulaire d'une étendue latérale d'au moins 300 mètres par 250 mètres dans l'axe de pendage. Ces zones de cisaillement se projettent latéralement vers l'ouest pour se corréliser avec des veines historiquement exploitées à la mine Lamaque. L'écart de 400 mètres entre les deux secteurs n'a fait l'objet que de forages espacés. Plus à l'est, le même système de veines de cisaillement peut être corrélé avec des zones de cisaillement minéralisées dans la partie supérieure du gîte Cheminée n°5. Ces

systèmes définissent un couloir minéralisé incliné vers le sud qui s'étend sur une distance latérale de plus de deux kilomètres qui demeure ouvert et largement non vérifié vers l'est (figure 4).

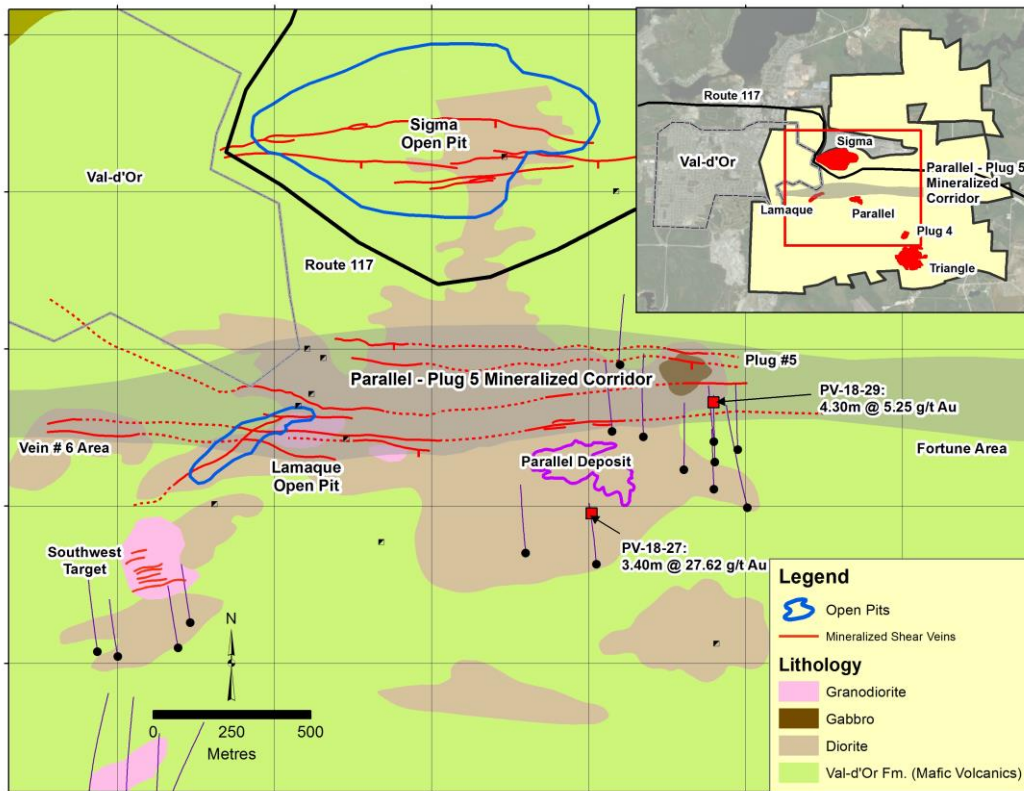


Figure 4 : Carte géologique du secteur Lamaque-Parallèle-Cheminée n°5 montrant les traces en surface des sondages réalisés dans le cadre du programme actuel. Les sondages historiques ont été omis pour plus de clarté. Le couloir minéralisé est modérément incliné vers le sud, de telle sorte que le gîte Parallèle et l'intersection indiquée dans le sondage PV-18-27 s'y trouvent.

Les nouveaux résultats de forage dans ce couloir minéralisé comprennent 11 sondages ciblant les extensions potentielles du gîte Parallèle en profondeur dans l'axe de pendage, et des secteurs non vérifiés au sud du gîte Cheminée n°5. Les résultats notables comprennent :

- Des intersections de **0,7 mètre à 38,39 g/t Au** et **0,8 mètre à 86,5 g/t Au** dans le sondage PV-18-27, dans la continuité vers le bas dans l'axe de pendage de la veine de cisaillement la plus près de la surface au gîte Parallèle. Cette intersection se situe à 125 mètres du forage le plus près et met en lumière le potentiel pour des ressources supplémentaires à haute teneur au gîte Parallèle.
- Une intersection de **4,3 mètres à 5,25 g/t Au** dans le sondage PV-18-029, situé au sud de la Cheminée n°5, à 200 mètres dans l'extension latérale vers l'est du gîte Parallèle. Cette intersection est encaissée dans une zone de cisaillement qui a été exploitée historiquement, plus haut dans l'axe de pendage, dans le gîte Cheminée n°5, et est également corrélée avec une zone de cisaillement définie dans la partie inférieure du gîte Parallèle.

### À propos d'Eldorado Gold

Eldorado est un producteur d'or et de métaux de base avec des opérations minières, des projets en développement et des propriétés d'exploration en Turquie, en Grèce, en Roumanie, en Serbie, au Canada et au Brésil. La Société jouit d'une main-d'œuvre hautement qualifiée et dévouée, d'opérations sécuritaires et responsables, d'un portefeuille d'actifs de grande qualité, et de partenariats à long terme



avec les communautés où elle exerce ses activités. Les actions ordinaires d'Eldorado sont négociées à la Bourse de Toronto (TSX : ELD) et à la Bourse de New York (NYSE : EGO).

#### **Personnes qualifiées**

*M. Peter Lewis, PhD, P.Geo., vice-président à l'exploration d'Eldorado, est la personne qualifiée tel que défini par le Règlement 43-101 sur l'information concernant les projets miniers (le « Règlement 43-101 ») qui est responsable des renseignements scientifiques et techniques divulgués dans le présent communiqué et qui les a approuvés. Eldorado mène ses programmes d'exploration conformément aux meilleures pratiques de l'industrie et applique des procédures rigoureuses d'assurance-qualité et de contrôle de la qualité. Tous les résultats d'analyse présentés sont basés sur des échantillons de demi-carottes de forage au diamant analysés par des laboratoires certifiés. Les échantillons de carottes de forage du projet Lamaque ont été préparés et analysés au Laboratoire Bourlamaque à Val-d'Or (Québec). Tous les résultats d'analyse pour l'or ont été obtenus par pyroanalyse sur une charge de 30 grammes, suivi par un fini par absorption atomique. Les échantillons dont la teneur en or était supérieure à 5,0 g/t ont été réanalysés avec fini gravimétrique.*

*M. Stephen Juras, PhD, P.Geo, directeur des services techniques d'Eldorado, est la personne qualifiée tel que défini par le Règlement 43-101 qui est responsable des ressources minérales dans le présent communiqué et qui en a approuvé la divulgation. Les ressources minérales présentées dans ce communiqué ont déjà été divulguées dans le rapport technique Lamaque dont la date d'effet est le 21 mars 2018 et qui a été préparé par les personnes qualifiées suivantes tel que défini par le Règlement 43-101 : Stephen Juras, P. Geo., Colm Keogh, P. Eng., Jacques Simoneau, P. Geo., François Chabot, P. Eng., et Marianne Utiger, P.Eng; pour de plus amples détails, le lecteur est invité à consulter le rapport technique Lamaque, disponible sur le site web de la Société ([www.eldoradogold.com](http://www.eldoradogold.com)) ou sous le profil de la Société sur SEDAR ([www.sedar.com](http://www.sedar.com)).*

*La viabilité économique de ressources minérales qui ne sont pas des réserves minérales n'a pas été démontrée. Quant aux « ressources minérales indiquées » et aux « ressources minérales présumées », il existe une grande part d'incertitude quant à leur existence et une grande part d'incertitude quant à leur faisabilité économique et légale. L'on ne doit pas supposer que des « ressources minérales mesurées », des « ressources minérales indiquées » ou des « ressources minérales présumées » seront éventuellement converties, en tout ou en partie, à une catégorie supérieure.*

#### **Énoncés prospectifs**

*Certains des énoncés et des renseignements présentés dans ce communiqué sont des énoncés ou des renseignements prospectifs au sens de la loi des États-Unis intitulée « Private Securities Litigation Reform Act of 1995 » et des lois canadiennes applicables sur les valeurs mobilières. Souvent, ces énoncés prospectifs et ces renseignements prospectifs peuvent être identifiés par l'emploi de mots comme « planifie », « prévoit », « est attendu », « budget », « continue », « projeté », « échéancier », « estimation », « prévisions », « a l'intention », « anticipe », « est d'avis », ou les variantes négatives de ces mots, ou des énoncés à l'effet que certaines actions, événements ou résultats « pourraient » ou « devraient » se produire ou « seront » atteints ou réalisés.*

*Les énoncés ou les renseignements prospectifs contenus dans ce communiqué comprennent, sans s'y limiter, des énoncés ou des renseignements à propos de la production prévue, les coûts de maintien tout compris et les coûts décaissés projetés, les dépenses en immobilisations et les dépenses d'exploration prévues pour 2018, nos attentes quant à notre futur rendement financier et opérationnel, dont nos futurs flux de trésorerie, les coûts de maintien tout compris et les coûts décaissés estimatifs, les taux de récupération métallurgique prévus, les perspectives sur le prix de l'or, et notre stratégie, nos plans et objectifs, incluant nos plans et nos priorités en matière d'exploration, de développement, de construction, d'obtention des permis et d'exploitation et les échéanciers associés.*

*Les énoncés prospectifs et les renseignements prospectifs, de par leur nature, reposent sur des hypothèses et impliquent des risques connus et inconnus, des incertitudes et d'autres facteurs qui pourraient faire en sorte que les résultats réels, le rendement ou les réalisations de la Société soient sensiblement différents des résultats, du rendement ou des réalisations futurs exprimés ou suggérés par ces énoncés ou ces renseignements prospectifs.*

*Nous avons formulé certaines hypothèses à propos des énoncés et des renseignements prospectifs, notamment des hypothèses sur le contexte géopolitique, économique et juridique dans lequel nous évoluons; les conditions d'obtention des permis; le futur prix de l'or et d'autres matières premières; les taux de change; les coûts et les dépenses anticipés; la production, les réserves et les ressources minérales et les taux de récupération métallurgique; l'impact des acquisitions, des cessions, des suspensions et des délais sur nos activités et notre capacité à atteindre nos objectifs. En particulier, à moins d'indication contraire, nous avons supposé la continuité des activités commerciales existantes essentiellement sur la même base qu'en date du présent communiqué.*

*Même si notre direction est d'avis que les hypothèses et les attentes représentées par ces énoncés ou ces renseignements sont raisonnables, rien ne garantit que les énoncés ou les renseignements prospectifs s'avéreront exacts. Bon nombre de ces hypothèses sont difficiles à prévoir et échappent à notre contrôle.*

*Par ailleurs, si l'un ou plusieurs des risques, incertitudes ou autres facteurs se matérialisent, ou si les hypothèses sous-jacentes s'avèrent inexacts, les résultats réels pourraient être sensiblement différents de ceux décrits dans les énoncés ou les renseignements prospectifs. Ces risques, incertitudes et autres facteurs comprennent notamment les éléments suivants : le contexte géopolitique et économique (mondial et local), les risques liés aux titres et aux permis miniers; la volatilité des prix de l'or et d'autres matières premières; les taux de récupération de l'or et d'autres métaux; les résultats des tests et essais; les objectifs révisés; les risques liés aux litiges et aux procédures d'arbitrage potentiels et en cours se rapportant aux activités, aux propriétés et aux opérations de la Société; l'impact prévu sur les réserves et la valeur comptable; la mise à jour des modèles de réserves et de ressources et des plans sur la durée de vie des mines; les risques liés aux opérations minières et au développement minier; les risques liés aux opérations dans des pays étrangers; le risque souverain lié aux investissements; les risques et obligations liés à la réglementation et aux restrictions réglementaires, y compris les restrictions et obligations légales en matière d'environnement; les écarts entre les valeurs réelles et estimatives en ce qui a trait à la production, aux réserves et aux ressources minérales, et aux taux de récupération métallurgique; les risques liés à la vente de nos actifs chinois et à l'acquisition et l'intégration d'Integra sur les opérations de la Société; les besoins de financement supplémentaire; les fluctuations des devises; les actions d'organismes communautaires et non gouvernementaux; la nature spéculative de l'exploration aurifère; la dilution; la volatilité du prix de l'action; la concurrence; la perte d'employés clés; les vices de titres en lien avec les claims ou les propriétés minières, ainsi que les facteurs de risque abordés dans les sections sur les énoncés prospectifs et les facteurs de risque dans la plus récente notice annuelle de la Société et le plus récent formulaire 40-F. Le lecteur est invité à lire avec attention la discussion détaillée sur les risques dans notre plus récente notice annuelle déposée*



sur SEDAR sous le profil de la Société, pour une meilleure appréciation des risques et des incertitudes qui affectent les activités et les opérations de la Société.

Les énoncés et les renseignements prospectifs ont pour but d'aider le lecteur à mieux comprendre la vision actuelle de la direction quant à nos perspectives à court et à long terme et pourraient ne pas convenir à d'autres fins.

Rien ne garantit que les énoncés ou les renseignements prospectifs s'avéreront exacts, et il s'ensuit que les résultats réels et les événements futurs pourraient être sensiblement différents de ceux anticipés dans de tels énoncés. Par conséquent, le lecteur ne devrait pas accorder d'importance induite aux énoncés ou aux renseignements prospectifs contenus dans les présentes. Sauf si requis par la loi, nous ne prévoyons pas mettre à jour les énoncés et les renseignements prospectifs sur une base continue lorsque les conditions changent; le lecteur est donc référé à la discussion des activités de la Société contenue dans les rapports déposés par la Société auprès des autorités de réglementation en valeurs mobilières du Canada et des États-Unis.

#### **Mise en garde à l'intention des investisseurs des États-Unis concernant les estimations de ressources mesurées, indiquées et présumées**

Les expressions « ressources minérales », « ressources minérales mesurées », « ressources minérales indiquées », et « ressources minérales présumées » utilisées dans les présentes sont des expressions minières canadiennes utilisées conformément au Règlement 43-101 et aux termes des lignes directrices de l'Institut canadien des mines, de la métallurgie et du pétrole (l'« ICM ») énoncées dans les normes sur les ressources minérales et les réserves minérales adoptées par le conseil de l'ICM et modifiées de temps à autre. Ces définitions sont différentes des définitions du Industry Guide 7 de la Securities & Exchange Commission (la « SEC ») des États-Unis. Aux États-Unis, une réserve minérale est définie comme étant la partie d'un gîte minéral qui pourrait être économiquement et légalement extraite ou produite au moment où la détermination d'une réserve minérale est faite.

Bien que les expressions « ressources minérales », « ressources minérales mesurées », « ressources minérales indiquées », et « ressources minérales présumées » soient reconnues et exigées par la réglementation canadienne, il ne s'agit pas d'expressions définies en vertu des normes des États-Unis et il n'est généralement pas permis de les utiliser dans les rapports et les déclarations d'inscription déposés auprès de la SEC. Ainsi, les renseignements contenus dans les présentes concernant des descriptions de minéralisations et de ressources conformes aux normes canadiennes pourraient ne pas être comparables à des renseignements similaires publiés par des sociétés des États-Unis dans des documents déposés auprès de la SEC.

Par conséquent, les renseignements dans les présentes portant sur la description de nos gîtes minéraux pourraient ne pas être comparables à des renseignements similaires publiés par des sociétés des États-Unis tenues de respecter les exigences de présentation et de divulgation des lois fédérales sur les valeurs mobilières des États-Unis et de la réglementation qui s'y rattache.

## **Coordonnées**

### **Relations avec les investisseurs**

Peter Lekich, directeur des relations avec les investisseurs

604.687.4018 ou 1.888.353.8166 [peter.lekich@eldoradogold.com](mailto:peter.lekich@eldoradogold.com)

### **Médias**

Louise Burgess, directrice des communications et des relations gouvernementales

604.687.4018 ou 1.888.353.8166 [louiseb@eldoradogold.com](mailto:louiseb@eldoradogold.com)

## Annexe 1 : Tableaux d'intersections de forage

Le tableau 1 présente une sélection de résultats provenant des trous de forage d'expansion des ressources au gisement Triangle et dans le couloir Parallèle – Cheminée n°5 complétés depuis le 13 novembre 2017, pour lesquels les résultats d'analyse complets ont été reçus et vérifiés. Les intersections présentées se limitent à celles dont : 1) la teneur en Au (en g/t) × l'épaisseur réelle (en mètres) est supérieure à 15,0, et 2) la teneur moyenne en Au est supérieure à 2,5 g/t.

### Résultats de forage dans la partie inférieure du gîte Triangle

Sondage	De (m)	À (m)	Intervalle (m)	Épaisseur réelle (m)	Au (g/t)	Remarques
<b>TM-15-006</b>	1517,40	1530,75	13,35	12,07	<b>4,21</b>	Fort cisaillement immédiatement sous une subsidiaire à C8
et	1656,8	1662,7	5,9	5,34	<b>6,80</b>	Veine d'extension entre C9 et une subsidiaire à C9
et	1668,6	1671,6	3,0	2,71	<b>6,20</b>	Veine d'extension entre C9 et une subsidiaire à C9
et	1778,85	1779,4	0,55	0,49	<b>63,38</b>	Veine d'extension entre C9 et C10
et	1794,60	1795,6	1,0	0,90	<b>26,11</b>	Mince intervalle cisailé
et	1855,7	1860,5	4,8	2,61	<b>8,05</b>	C10
et	1897	1904,9	7,9	7,07	<b>2,85</b>	Plusieurs veines d'extension
<b>TM-15-006 W01M01</b>	1332,9	1337,4	4,5	3,88	<b>29,28</b>	Forte zone de cisaillement entre C7 et C8
et	1447,4	1453,2	5,8	5,63	<b>2,78</b>	Zone de veines de tension au-dessus d'une subsidiaire à C8
et	1542,8	1547,1	4,3	3,70	<b>5,19</b>	Zone de veines d'extension
et	1650,7	1656,8	6,1	3,81	<b>4,76</b>	Subsidiaire à C9
et	1696,6	1697,3	0,7	0,60	<b>48,35</b>	Zone de veines d'extension
et	1734,7	1735,2	0,5	0,43	<b>34,92</b>	Veines/veinules d'extension immédiatement au-dessus de C10
<b>TM-15-008 W01M01</b>	1211,0	1214,1	3,1	2,83	<b>5,99</b>	Subsidiaire à C6
et	1801,5	1809,6	8,1	4,30	<b>7,70</b>	C10
<b>TM-15-008W02</b>	1702,00	1705,1	3,10	2,07	<b>10,83</b>	Subsidiaire à C9
<b>TM-15-032W02</b>	923,5	926,7	3,20	2,16	<b>13,70</b>	C5
et	1136,0	1145,3	9,30	6,88	8,99	C6
<i>incluant</i>	<i>1142,4</i>	<i>1145,3</i>	<i>2,90</i>		<b>19,24</b>	
et	1953,6	1954,8	1,2	1,06	<b>12,68</b>	Faible zone de cisaillement immédiatement au-dessus de C10
et	2181,5	2185,5	4	3,44	<b>4,50</b>	Zone de veines d'extension
<b>TM-15-032W03</b>	1132,0	1134,7	2,70	2,10	<b>9,17</b>	C6
et	1137,5	1142,0	4,50	3,20	<b>9,07</b>	Subsidiaire à C6
et	1262,5	1264,0	1,50	1,36	<b>38,92</b>	Zone d'altération sous une subsidiaire à C6
et	1446,8	1465,0	18,20	14,65	<b>8,05</b>	C8
et	1525,9	1532,9	7,00	5,25	<b>10,84</b>	Subsidiaire à C8
et	1888,4	1894,5	6,10	3,85	<b>3,60</b>	C10
<b>TM-15-032W04</b>	1434,2	1436,2	2,0	1,80	<b>8,58</b>	Zone de veines d'extension immédiatement au-dessus de C8
et	1446,8	1459,0	12,20	10,03	<b>10,96</b>	C8
<i>incluant</i>	<i>1455,8</i>	<i>1457</i>	<i>1,2</i>		<b>24,23</b>	
et	1595,3	1597,1	1,8	1,50	<b>873,96</b>	Étroite zone de cisaillement
<i>incluant</i>	<i>1595,85</i>	<i>1596,55</i>	<i>0,7</i>		<b>2246,4</b>	
et	1622,1	1625,9	3,8	2,89	<b>10,24</b>	C9
<i>incluant</i>	<i>1622,1</i>	<i>1622,6</i>	<i>0,5</i>		<b>75,21</b>	

et	1681	1686,9	5,9	4,89	<b>17,53</b>	Zone de veines d'extension
<i>incluant</i>	<i>1681</i>	<i>1682,2</i>	<i>1,2</i>		<b>44,34</b>	
et	1690,1	1693	2,9	2,40	<b>10,14</b>	Intervalle cisailé au-dessus d'une subsidiaire à C9
et	1793,3	1796,0	2,7	2,09	<b>16,17</b>	C10
et	1870,8	1875,9	5,1	4,05	<b>9,17</b>	Zone de veines d'extension
<i>incluant</i>	<i>1873</i>	<i>1873,5</i>	<i>0,5</i>		<b>81,25</b>	
et	1989,6	1999	9,4	7,28	<b>2,66</b>	Zone de cisaillement sous C10
<b>TM-15-038W01</b>	966,70	969,75	3,05	2,60	<b>7,48</b>	C5
et	1256,6	1259,1	2,5	2,21	<b>6,63</b>	C7
<b>TM-15-038W02</b>	1139	1143,9	4,9	3,83	<b>6,96</b>	C6-50
et	1185,5	1188,3	2,8	2,66	<b>125,45</b>	C6-10
<i>incluant</i>	<i>1186,8</i>	<i>1188,3</i>	<i>1,5</i>		<b>233,05</b>	
et	1268,6	1272,9	4,3	3,72	<b>7,68</b>	C7
et	1293,2	1298,0	4,8	3,70	<b>3,55</b>	Zone d'altération sous C7
<b>TM-17-309AM01</b>	722,7	725,0	2,3	2,30	<b>9,42</b>	Subsidiaire à C3
et	764,0	766,1	2,1	2,02	<b>14,04</b>	Subsidiaire à C4
<b>TM-17-310M03</b>	758,0	760,3	2,3	2,06	<b>29,49</b>	C4
<b>TM-17-311BW01M02</b>	757,3	759,4	2,1	1,98	<b>10,13</b>	Subsidiaire à C4
<b>TM-17-318M01</b>	772,6	775,4	2,8	2,80	<b>26,28</b>	Subsidiaire à C3
<b>TM-17-320</b>	55,3	57,3	2,2	2,13	<b>31,86</b>	Subsidiaire à C1
<b>TM-18-321A</b>	1286,5	1303,7	17,2	15,91	<b>5,68</b>	Subsidiaire à C6
et	1477,0	1480,4	3,4	2,42	<b>7,47</b>	C7
et	1854,2	1855,6	1,4	1,33	<b>15,28</b>	Zone de cisaillement entre C9 et une subsidiaire à C9
<b>TM-18-321A W01M01</b>	1281,75	1287,6	5,85	5,50	<b>4,04</b>	Subsidiaire à C6
et	1877,5	1880,7	3,2	2,60	<b>6,45</b>	C10
et	1887,5	1893	5,5	4,26	<b>8,16</b>	C10
et	2072,6	2079	6,4	5,13	<b>3,30</b>	Zone d'altération

### Résultats de forage dans le couloir Parallèle – Cheminée n°5

Sondage	De (m)	À (m)	Intervalle (m)	Épaisseur réelle (m)	Au (g/t)	Remarques
<b>PV-18-027</b>	305,0	308,5	3,5	3,40	<b>27,62</b>	Extension de la zone A du gîte Parallèle
<i>incluant</i>	<i>305,0</i>	<i>305,7</i>	<i>0,7</i>		<b>38,39</b>	
et	307,7	308,5	0,8		<b>86,5</b>	
<b>PV-18-029</b>	257,0	261,3	4,3		<b>5,25</b>	Extension de la zone A du gîte Parallèle à 200 mètres
<b>SO-18-009</b>	695,0	698,5	3,5	3,45	<b>1,80</b>	Extension possible en profondeur de la zone A du gîte Parallèle

### Annexe 2 : Coordonnées des collets et orientation des trous de forage

Les tableaux ci-dessous présentent les données sur les collets de tous les trous de forage d'expansion des ressources au gisement Triangle et dans le couloir Parallèle – Cheminée n°5 complétés depuis le 13 novembre 2017, pour lesquels les résultats d'analyse complets ont été reçus et vérifiés. Tous les trous de forage à Triangle, à l'exception du sondage TM-18-321A, sont des déviations à partir de sondages existants. Pour les trous déviés, les données des collets font référence à l'emplacement et à l'orientation du trou d'origine, les profondeurs dans l'axe de forage de la première déviation sont présentées, et les longueurs

finales des trous de forage sont présentées à partir de la surface. Les coordonnées sont présentées en NAD83 Zone 18N.

### Collets de forage dans la partie inférieure du gîte Triangle

Sondage	Estant	Nordant	Élévation (m)	Azimut	Inclinaison	Profondeur de la déviation	Longueur finale
TM-15-006(ext)	296480	5328275	323	2	-66	824,96	2015,24
TM-15-006W01	296480	5328275	323	2	-66	1226,51	1260,09
TM-15-006W01M01	296480	5328275	323	2	-66	1257,15	1915,71
TM-15-008W01M01	296,375	5,328,325	322	359	-75	1386,00	1951,16
TM-15-008W02	296375	5328325	322	359	-75	1359,23	2041,41
TM-15-032W03	296582	5328296	323	356	-73	1302,00	2054,65
TM-15-032W04	296582	5328296	323	356	-73	1419,40	2095,81
TM-15-038W01	296376	5328152	327	1	-60	1038,00	1333,00
TM-15-038W02	296376	5328152	327	1	-60	765,00	1312,32
TM-17-299A(ext)	296307	5327990	325	3	-75	1710,76	2143,66
TM-17-299AW01	296307	5327990	325	3	-75	1466,45	2014,60
TM-17-299AW02	296307	5327990	325	3	-75	1322,52	1976,80
TM-17-320M01	296682	5328319	323	358	-53	349,40	354,00
TM-17-320M02	296682	5328319	323	358	-53	324,54	652,72
TM-18-321	296827	5328214	324	350	-73	0,00	47,86
TM-18-321A	296827	5328214	324	350	-75	0,00	1868,22
TM-18-321AW01	296827	5328214	324	350	-75	1198,00	1238,75
TM-18-321AW01M01	296827	5328214	324	350	-75	1236,00	2088,00

### Collets de forage dans le couloir Parallèle – Cheminée n°5

Sondage	Estant	Nordant	Élévation (m)	Azimut	Inclinaison	Longueur finale
PV-18-026	294800	5329850	325	355	-60	382,30
PV-18-027	295025	5329815	325	355	-63	397,00
PV-18-028	295304	5330116	325	0	-65	472,59
PV-18-029	295402	5330140	325	0	-63	452,52
PV-18-030	295475	5330180	325	0	-65	463,07
PV-18-031	295399	5330054	325	357	-62	381,34
PV-18-032	295100	5330450	325	0	-45	300,00
PV-18-033	295399	5330205	325	359	-61	363,00
PV-18-034	295175	5330220	325	358	-45	360,00