

# PIPELINE SAFETY

## What You Need to Know About Natural Gas Pipelines

Boardwalk Field Services, LLC is committed to operating its pipelines safely and acting responsibly in the communities in which we operate. We have prepared this pamphlet to ensure you are properly informed about our pipelines and safety instructions.

### Working Together For Safety

Boardwalk Field Services operates intrastate natural gas pipeline facilities in South Texas. Underground natural gas pipelines are the safest mode of energy transportation. We need your help to keep it that way. It is important for everyone who lives and works near natural gas pipelines to know the basic safety information provided in this pamphlet.

By working together, we can keep our gas pipelines operating safely and quietly without disturbance or inconvenience to our neighbors.

### Before You Dig

**Federal law requires you** to contact your state's One-Call Center before you dig at least 2 - 3 business days prior to beginning work, according to individual states' requirements. Failure to comply may result in significant fines from state agencies.

### Before you dig, please contact the National One-Call Center at 811.

- Give the One-Call Center your address and your digging location.
- Boardwalk Field Services will send a representative, at no charge, to mark its pipelines near your dig site.
- If you dig and come into contact with a pipeline, stop immediately and, from a safe area, contact Boardwalk Field Services at 1-800-850-0051.
- The company will inspect and repair any damage, no matter how minor. A gouge, scrape, scratch, dent, or crease to the pipe or coating could cause a safety problem over time.
- Federal laws require all damages to be reported to the facility owner.

### 24-Hour Emergency (Emergencia 24-horas)

or if you notice suspicious activity near our pipeline, call

**1-800-850-0051** Gas

**1-866-574-4483** Liquids (líquido)

For non-emergencies call  
**713-479-8000**

Please visit our company website for more safety related information at  
[bwpipelines.com/safety/default.aspx](http://bwpipelines.com/safety/default.aspx)

Railroad Commission of Texas  
[rrc.state.tx.us](http://rrc.state.tx.us)

For additional information that is available for the public, please visit the **National Pipeline Mapping System** website at [npms.phmsa.dot.gov](http://npms.phmsa.dot.gov)

### How To Identify Our Pipelines

Pipelines are generally buried underground, therefore, out of sight. To identify Boardwalk Field Services pipelines, markers like these are used to show their approximate locations.

**Willful removal or damage of markers is a federal offense, and each offense is subject to a fine, imprisonment, or both.**

Here are some important facts about our markers and pipeline right-of-way:

- The purpose of a pipeline marker is to identify a pipeline right-of-way and to provide information about Boardwalk Field Services' pipelines including operator name; phone numbers, in case of a possible emergency; and the product inside.
- The pipeline right-of-way is the land over the pipeline, generally measuring 25 feet from each side of the pipeline.
- Markers indicate the general, not exact, location of a pipeline.
- Markers do not indicate how deep the pipeline is buried or how many lines are in the area.
- It is important to know pipelines do not necessarily follow a straight course between two markers.
- Never rely solely on the presence or absence of pipeline markers – someone may have moved or removed the marker.
- To ensure the pipeline right-of-way is properly maintained, do not plant trees or high shrubs, and do not build permanent structures on the right-of-way.
- Do not dig on the right-of-way unless you have notified the One-Call Center. Federal law requires you to call the One-Call Center before digging on or near the right-of-way.
- Do not burn on the right-of-way.



### How To Recognize A Pipeline Leak

Our pipelines are monitored 24-hours a day, 7 days a week by our Control Centers. In addition, periodic pipeline patrols and leak detection surveys are conducted by our field personnel. In the event of a leak or an emergency involving our pipelines, our field personnel are fully prepared to respond. Our response personnel also coordinate their efforts with public safety officials.

**Natural gas is colorless and odorless, unless an odorant is added.**

The following are signs that may indicate a leak:

- A hissing or roaring sound (caused by escaping gas).
- A patch of dead or discolored vegetation in an otherwise green setting along a pipeline route.
- Blowing dirt, grass or leaves near a pipeline.
- Flames originating from the ground or from valves along a pipeline route.
- Continuous bubbling in wet, flooded areas or in marshlands, rivers, creeks or bayous.
- A "gas smell" – **although odorant may not be present in a transmission pipeline.**
- A pool of liquid on the ground near a pipeline.
- A rainbow sheen on water.
- Water bubbling or being blown into the air.
- A low-lying, dense white cloud or fog originating near the pipeline location.
- Frozen ground near the pipeline.
- Fire or explosion near the pipeline.
- Any strange or unusual odor in the area of the pipeline.



### What To Do If You Notice Or Suspect A Pipeline Leak

Gas in the pipeline may be compressed at a very high pressure. You can be harmed if you come in direct contact with it as it escapes from the pipeline system.

- *Do not attempt* to extinguish a natural gas fire. Call 911 and Boardwalk Field Services.
- Do not make the telephone call from inside a structure if a leak is suspected nearby.
- *Turn off and abandon* vehicles and equipment in the immediate area.
- *Avoid* open flames or other sources of ignition. Do not light a match and do not start motor vehicles or electrical equipment near a suspected leak.
- If gas is not burning, avoid doing anything that may ignite it.
- *Evacuate* the area on foot upwind and warn others to stay away from the area.
- *Do not attempt to operate any pipeline valves. You may inadvertently route additional gas to the leak.*

### How To Report A Pipeline Leak

If you feel the situation involves imminent danger, from a safe location call 911 or your local public safety officials and describe the location and the situation. You should also report the leak to Boardwalk Field Services by calling 1-800-850-0051 for a natural gas pipeline emergency or 1-866-574-4483 for a liquids pipeline emergency if you suspect the leak is on one of our pipelines. Boardwalk Field Services' telephone numbers can also be located on our pipeline marker posts or pipeline signs. Give your name, the location and a brief description of the leak.

### Potential Hazards Associated with Pipeline Leaks

The following chart outlines potential hazards associated with the release of specific products that may be transported by Boardwalk Field Services.

Product	Description	Fire Hazard	Health Hazard	Response (Extinguishing Method)
Natural Gas	Colorless, odorless gas, hydrocarbon odor, like rotten eggs, if mercaptan is present	Flammable gas. Keep away from heat, sparks, open flames and other ignition sources.	Harmful or fatal if inhaled or absorbed through skin. Vaporizing gas may cause frostbite.	Dry chemical or carbon dioxide (CO2)
Natural Gas Condensate	Colorless liquid with a hydrocarbon odor, like rotten eggs, if mercaptan is present	Flammable liquid. Keep away from heat, sparks, open flames and other ignition sources.	Harmful or fatal if inhaled or absorbed through skin.	Dry chemical or carbon dioxide (CO2)

### What Boardwalk Field Services Would Do In Case Of An Emergency

First, we take steps necessary to protect life and property by controlling the flow of natural gas through the impacted section of pipeline and calling emergency response organizations. We also immediately assemble and deploy a team of experts to the location to address the emergency.

Our primary concern is the safety of the community and our response team. Once all safety issues are addressed, we begin assessing any property damage resulting from the incident. We also take steps to preserve the integrity of the site and work closely with local, state and federal agencies to determine the cause of the incident and appropriate remedial measures.

### Contractors, Excavators, Loggers, Earth Movers, Blasters and Other Earth Disturbers

A leading cause of pipeline leaks is third-party damage (excavation, digging, drilling, grading, logging, etc.). Whether you are planning to build a major development or just landscape, notify your state's One-Call Center and Boardwalk Field Services before you dig. If you will be

crossing Boardwalk Field Services' right-of-way with motorized equipment or vehicles, please contact us or One-Call because special attention must be given to ensure that a pipeline is not subject to excessive weight. When notified in advance, we will mark the location of our pipelines and right-of-way and explain our construction guidelines. This free service allows you to begin your project with the assurance that our pipeline will not be damaged and your safety will not be compromised.

### Farmers

Some farm work such as digging, cleaning ditches, sub-soiling, plowing fields, cutting drains, leveling land and installing fence posts can be hazardous activities near underground pipelines. These activities could put you in danger of striking or cutting into a pipeline. Sub-soiling, digging, or cleaning ditches can be the most hazardous because the equipment used for these tasks can dig several feet below the surface. Even merely redistributing surface soil, as with land leveling, can reduce the depth at which the pipeline is buried, leaving it more vulnerable to future digging or excavation.

Before doing any activity listed above, notify your state's One-Call Center.

### Commercial Marine Vessel Operators

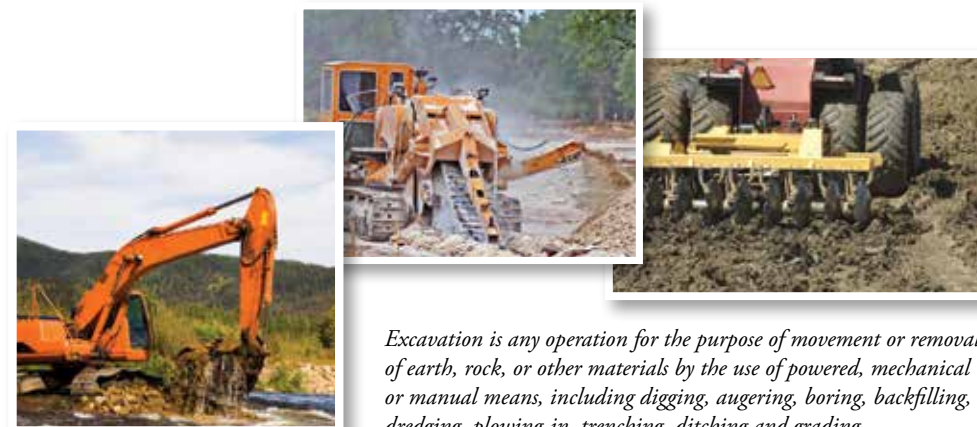
If you plan to dredge, anchor, or spud, please call 811 at least 2 business days prior to beginning any work. Please be prepared to provide the following information:

- Location
- Time
- Plan of your work

### Pipeline Integrity Management Program

Boardwalk Field Services has developed and implemented a pipeline Integrity Management Program (IMP) to ensure a safe and secure pipeline in your neighborhood. Through this program, Boardwalk Field Services performs inspection activities, makes improvements and institutes other preventive safety measures, including identifying any construction activities near our pipeline facilities. Contact your local Boardwalk Field Services office if you have information about new buildings or sites such as daycare facilities, churches, parks, schools, outdoor areas, or facilities that could be considered as Identified Sites near Boardwalk Field Services' pipeline. Boardwalk Field Services will verify these sites for inclusion into its IMP plan.

**Boardwalk Field Services strongly encourages you to attend your local One-Call agency meeting regarding underground utilities.**



*Excavation is any operation for the purpose of movement or removal of earth, rock, or other materials by the use of powered, mechanical or manual means, including digging, augering, boring, backfilling, dredging, plowing-in, trenching, ditching and grading.*

*La excavación es cualquier operación que se hace con el propósito de mover o quitar tierra, rocas o cualquier otro material usando instrumentos de motor, mecánicos o manuales e incluye las actividades de cavar, barrenar, perforar, rellenar, dragar, arar, hacer zanjas o fosas y nivelar terreno.*

BFS.EX.2021



Scan here to add Boardwalk Field Services' contact information to your personal contact list.

**INFORMACIÓN DE CONTACTO**  
Si usted tiene alguna pregunta o si necesita información adicional, por favor póngase directamente en contacto con nuestra oficina o infórmese en nuestra página web.

**CONTACT INFORMATION**  
If you have questions or need additional information, please contact our office directly or refer to our website.  
**Boardwalk Field Services**  
9 Greenway Plaza Suite 2800  
Houston, TX 77046  
**1-800-850-0051**  
[bwpipelines.com](http://bwpipelines.com)



Pipe Diameters  
2" - 12"



**811**  
Know what's below.  
Call before you dig.



## SEGURIDAD EN LAS LÍNEAS DE TUBERÍAS

Lo Que Usted Debe Saber Acerca De Las Líneas De Tuberías de Gas Natural

Para información adicional acerca de las líneas de tuberías, por favor visite a [boardwalkfs.com](http://boardwalkfs.com)

La compañía Boardwalk Field Services está comprometida a operar sus líneas de tuberías de una manera segura y a actuar responsablemente en las comunidades en donde operan. Hemos preparado este folleto para asegurarnos que usted esté debidamente informado acerca de nuestras líneas de tuberías y de las instrucciones de seguridad.

### Trabajando Juntos Por La Seguridad

Boardwalk Field Services opera la infraestructura de tuberías de recolección, tratamiento y compresión de gas natural principalmente en el sur de Texas. Las tuberías de gas natural subterráneas son el modo más seguro de transporte de energía. Necesitamos su ayuda para que siga siendo así. Es importante para todos los que viven y trabajan cerca de las tuberías de gas natural conocer la información de seguridad básica que se brinda en este panfleto.

Al trabajar juntos, podemos mantener nuestras líneas de tuberías operando de una manera segura, silenciosa y sin molestar o sin inconveniencias a nuestros vecinos.

**Si usted nota cualquier actividad sospechosa cerca de nuestra línea de tubería, llame inmediatamente al 1-800-850-0051.**

### Antes de Cavar

La ley federal requiere que usted se ponga en contacto con el Centro de Una-Llamada antes de cavar al menos 2 - 3 días hábiles antes de comenzar a trabajar, de acuerdo con los requisitos de cada estado. El no cumplir con este requisito puede resultar en multas significativas por las agencias estatales.

**Antes de cavar, por favor marque el 811 para contactar el Centro Nacional de Una-Llamada.**

- Proporcione su dirección y la ubicación del lugar donde va a cavar al Centro de Una-Llamada.
- Boardwalk Field Services enviará gratis a un representante para que marque las líneas de tuberías que se encuentran cerca del lugar donde va a cavar.
- Si usted está cavando y se encuentra con una línea de tubería, pare inmediatamente y, desde un lugar seguro, póngase en contacto con Boardwalk Field Services llamando al 1-800-850-0051.
- La compañía inspeccionará y reparará cualquier daño, sin importar cuán mínimo sea este. Con el tiempo, un agujero, arañazo, ralladura, dobladura o pliegue en la tubería puede causar un problema de seguridad.

- Las leyes federales requieren que todo daño sea informado al dueño de la instalación.

### Como Identificar Nuestras Líneas de Tuberías

Generalmente, las líneas de tuberías están enterradas bajo tierra y por lo tanto no están a la vista. Para identificar las líneas de tuberías de Boardwalk Field Services, se usan marcadores como estos para mostrar la ubicación aproximada de las líneas.

**El quitar o dañar deliberadamente los marcadores es un delito federal, y cada ofensa está sujeta a una multa, encarcelamiento, o a ambos.**

Estos son algunos datos importantes acerca de nuestros marcadores y de los derechos-de-paso:

- El propósito de un marcador de líneas de tuberías es el de identificar un derecho-de-paso de una línea de tuberías y de proporcionar información acerca de las líneas de tuberías de Boardwalk Field Services, incluido el nombre del operador; números de teléfono, en caso de una posible emergencia; y el producto en el interior.
- El derecho-de-paso de la línea de tubería es el terreno que se encuentra sobre la línea de tubería, el cual generalmente se extiende 25 pies (8 metros) a cada lado de la línea de tubería.
- Los marcadores indican la ubicación general, no exacta, de una línea de tubería.
- Los marcadores no indican la profundidad a la que está enterrada la línea de tubería ni cuantas líneas hay en el área.
- Es importante saber que las líneas de tuberías no siguen un trayecto recto entre los marcadores.

- Nunca confíe solamente en la presencia o ausencia de marcadores - puede que alguien haya movido o quitado los marcadores.
- Para asegurar que el derecho-de-paso de la línea de tubería sea conservado apropiadamente, no plante arboles ni arbustos altos, ni construya estructuras permanentes en los derechos-de-paso.
- No haga excavaciones en los derechos-de-paso a menos que haya llamado primero a su Centro de Una-Llamada. La ley federal requiere que usted llame al Centro de Una-Llamada antes de comenzar a cavar en o cerca de un derecho-de-paso.
- No quemar en el derecho-de-paso.

Para información adicional, por favor visite al **Sistema Nacional de Mapas de las Líneas de Tuberías** [npms.phmsa.dot.gov](http://npms.phmsa.dot.gov)

### Como Reconocer Una Fuga En La Línea De Tubería

Nuestras líneas de tuberías están monitoreadas por nuestro Centro de Control de Gas las 24-horas del día, los 7 días de la semana. Además, nuestro personal de campo hace patrullajes periódicos en las líneas de tuberías y estudios de detección de fugas. En caso de una fuga o de una emergencia en la cual nuestra líneas de tuberías esté envuelta, nuestro personal de campo está completamente preparado para responder adecuadamente. Además, nuestro personal de respuesta coordina sus esfuerzos con los oficiales de seguridad pública.

**El gas natural no tiene color ni olor, a menos que se le haya añadido un odorante.** Las siguientes señales pueden ser una indicación de una fuga:

- Un sonido rugiente o de silbido (causado por el gas que se está escapando).
- Una zona de vegetación muerta o descolorida en un lugar que usualmente está verde a lo largo de la ruta de la línea de tubería.
- Tierra, hierba u hojas volando en el aire cerca de la línea de tubería.
- Llamas que salen de la tierra o de las válvulas a lo largo de la ruta de la línea de tubería.
- Un burbujeo continuo en áreas mojadas o inundadas, en una zona pantanosa, ríos, arroyos o pantanos.
- Un "olor a gas" – **aunque la línea de tubería de una transmisión no contenga un odorante.**
- Un charco de líquido en el suelo cerca de una línea de tubería.
- Un brillo de arco iris en el agua.
- Agua burbujeando o siendo soplada en el aire.
- Una nube o niebla blanca densa y baja que se origina cerca de la ubicación de la línea de tubería.
- Terreno congelado cerca de la línea de tubería.
- Incendio o explosión cerca de la línea de tubería.
- Cualquier olor extraño o inusual en el área de la línea de tubería.

### Que Debe Hacer Si Usted Nota O Piensa Que Hay Una Fuga En Una Línea De Tubería

El gas en la línea de tubería puede estar comprimido a una presión muy alta. Usted puede sufrir heridas si se pone en contacto directo con el gas que se escapa del sistema de líneas de tuberías.

- No intente apagar un fuego de gas natural. Llame al 911 y a Boardwalk Field Services.
- No haga ninguna llamada telefónica desde el interior de ninguna estructura si sospecha una fuga cerca.
- Apague y aléjese de cualquier vehículo o equipo que esté en el área inmediata.
- Evite llamas abiertas o cualquier otra fuente de encendido. No encienda fósforos ni encienda ningún vehículo de motor ni equipo eléctrico que esté cerca de una supuesta fuga.
- Si el gas no está ardiendo, evite hacer cualquier cosa que lo pueda encender.
- Evacúe el área caminando contra el viento y avise a otros que permanezcan fuera del área.
- No intente operar ninguna de las válvulas de la línea de tubería. Inadvertidamente, usted podría ocasionar que fluya más gas hacia la fuga.

### Como Reportar Una Fuga En Una Línea De Tubería

Si usted piensa que la situación envuelve un peligro inminente, llame al 911 o a los oficiales locales de seguridad pública desde un lugar seguro y describa la ubicación y la situación. Si usted sabe que la fuga proviene de una de nuestras líneas de tuberías debe notificar la fuga a Boardwalk Field Services llamando al 1-800-850-0051. También puede encontrar el número de teléfono de Boardwalk Field Services en los postes del marcador de la líneas de tuberías o en los señales de las líneas de tuberías. Proporcione su nombre, la ubicación y una descripción de la fuga.

### Lo Que Boardwalk Field Services Hace En Caso De Una Emergencia

Primero que nada, nosotros tomamos los pasos necesarios para proteger vidas y propiedades controlando el flujo de gas natural en la sección de la línea de tubería que ha sido impactada y nos comunicamos con las organizaciones de respuesta a emergencias. También reunimos y enviamos un equipo de expertos al lugar para que aborden la emergencia.

Nuestra preocupación principal es la seguridad de la comunidad y de nuestro equipo de respuesta. Una y otra vez que el tema de la seguridad ha sido abordado, comenzamos a evaluar cualquier daño a la propiedad que ha sido causado por el incidente. También tomamos pasos para preservar la integridad del lugar y trabajamos de cerca con las agencias locales, estatales y federales para determinar la causa del incidente y para tomar las medidas correctivas apropiadas.

### Contratistas, Excavadores, Taladores, Movedores de Tierra, Arenadores y Otros Disturbadores de Terreno

Una causa principal de fugas en las líneas de tuberías es el daño causado por terceras personas al (excavar, cavar, taladrar, nivelar, talar árboles, etc.). Ya sea si usted planea hacer una construcción mayor o un simple ajardinamiento en su propiedad, notifique a su Centro de Una-Llamada y/a Boardwalk Field Services antes de comenzar a cavar. Si usted va a cruzar por un derecho-de-paso de Boardwalk Field Services con un equipo o vehículo de motor, por favor póngase en contacto con nosotros o con el servicio de Una-Llamada, ya que se debe prestar atención especial a la situación para que la línea de tubería no sea expuesta a un peso excesivo. Al usted notificarnos de antemano, nosotros marcaremos la ubicación de nuestras líneas de tuberías y derechos-de-paso y le explicaremos las reglas de construcción. Este servicio gratuito le permite comenzar su proyecto teniendo la seguridad que nuestras líneas de tuberías no van a ser dañadas y que usted no pone en riesgo su propia seguridad.

### Granjeros

Algunos trabajos de granja, tales como la excavación, limpieza de zanjas, labranza del subsuelo, cultivo de tierra, nivelación de terreno y la instalación de cercas pueden ser actividades peligrosas cuando se hacen cerca de las líneas de tuberías enterradas. Estas actividades pueden poner en riesgo que usted golpee o corte una línea de tubería. La labranza del subsuelo, la excavación o la limpieza de zanjas pueden ser las más peligrosas, ya que el equipo que se usa en estas actividades puede cavar a muchos pies/metros de profundidad por debajo de la superficie.

Antes de comenzar cualquiera de las actividades listadas arriba, notifique a su Centro de Una-Llamada.

### Operadores De Naves Marítimas Comerciales

Si usted planea cruzar por nuestras líneas de tuberías con una nave marítima comercial, por favor haga lo siguiente:

- Notifique con anticipación a 811 por lo menos dos días laborables antes de cruzar.
- Proporcione su mapa de destino a Boardwalk.

### Programa de Manejo de Integridad de Las Líneas de Tuberías

Boardwalk Field Services ha desarrollado e implementado un Programa de Manejo de Integridad (IMP por sus siglas en inglés) en las líneas de tuberías, para asegurar que la línea de tubería en su vecindario sea segura y confiable. A través de este programa, Boardwalk Field Services realiza actividades de inspección, hace mejoras y establece otras medidas de seguridad preventivas, incluyendo el identificar cualquier actividad de construcción cerca de nuestras instalaciones de líneas de tuberías. Póngase en contacto con su oficina local de Boardwalk Field Services si tiene información sobre nuevos edificios o sitios tales como guarderías, iglesias, parques, escuelas, espacios públicos, o instalaciones que podrían ser consideradas como Sitios Identificados cerca de la tubería de Boardwalk Field Services.

**Boardwalk Field Services le alienta firmemente a que usted atienda las reuniones de los servicios de utilidades subterráneas ofrecidos por su agencia local de una llamada.**

**Para casos que no sean de emergencia, llame 713-479-8000**

PRGRT STD  
U.S. Postage  
**PAID**  
Paradigm

**If you work in an area with gas pipelines, this information could save your life!**  
Pass this information along to your co-workers.

**¡Si usted trabaja en un área con líneas de tuberías de gas, esta información podría salvar su vida!**  
Pase esta información a sus compañeros de trabajo.

**BOARDWALK**  
FIELD SERVICES, LLC

PO Box 20008  
Owensboro, KY 42304

