

ALLER DE L'AVANT

RAPPORT ANNUEL

2012



UNE EXPERTISE INTERNATIONALE^{MD}
UN ENGAGEMENT HUMAIN

NOTRE PROFIL

SEMAFO est une société minière canadienne menant des activités de production et d'exploration aurifères en Afrique occidentale. La Société exploite actuellement trois mines d'or : la mine Mana au Burkina Faso, la mine Samira Hill au Niger et la mine Kiniero en Guinée. SEMAFO s'est engagée à agir consciencieusement afin de devenir un acteur de premier plan dans la région géographique où elle exerce ses activités.

La priorité stratégique de SEMAFO consiste à maximiser la valeur pour ses actionnaires par la gestion efficace de ses actifs existants, ainsi que par la recherche d'occasions de croissance organique et stratégique.

VISION

Construire une compagnie aurifère consciencieuse de réputation internationale, par une combinaison d'exploration, de développement et d'acquisitions.

MISSION DE LA SOCIÉTÉ

Créer avec les pays où nous exerçons nos activités un partenariat exemplaire dans le développement de leurs ressources naturelles, en y associant notre Savoir-faire et en nous appuyant sur nos connaissances ainsi que nos ressources financières.

MISSION HUMANITAIRE

Créer dans les pays où nous exerçons nos activités un climat propice à l'amélioration des conditions humaines par nos actions, par nos investissements dans des projets de développement durable, par la création d'emplois, par la formation et la valorisation des populations et par les retombées que nous créons.

NOS VALEURS

Respect et intégrité : ces valeurs sont à la base de tout ce que nous accomplissons — grâce à l'imputabilité, la responsabilisation, l'honnêteté, la transparence, la protection de l'environnement et la sécurité de nos employés.

Recherche de l'excellence : nous visons sans cesse l'excellence dans tout ce que nous accomplissons — grâce à la qualité, l'effort, la persévérance, l'amélioration continue, l'entrepreneurship et le leadership.

Compétence : nous soutenons les réalisations individuelles et collectives, car elles ont une incidence directe sur l'entreprise — grâce à un impact direct sur le leadership et sur la performance de l'entreprise au niveau de la dotation, l'intégration, la gestion, l'évaluation, la promotion, la formation, le perfectionnement et la relève.

Travail en équipe : nous croyons au pouvoir des gens qui unissent leurs efforts pour atteindre des buts communs.

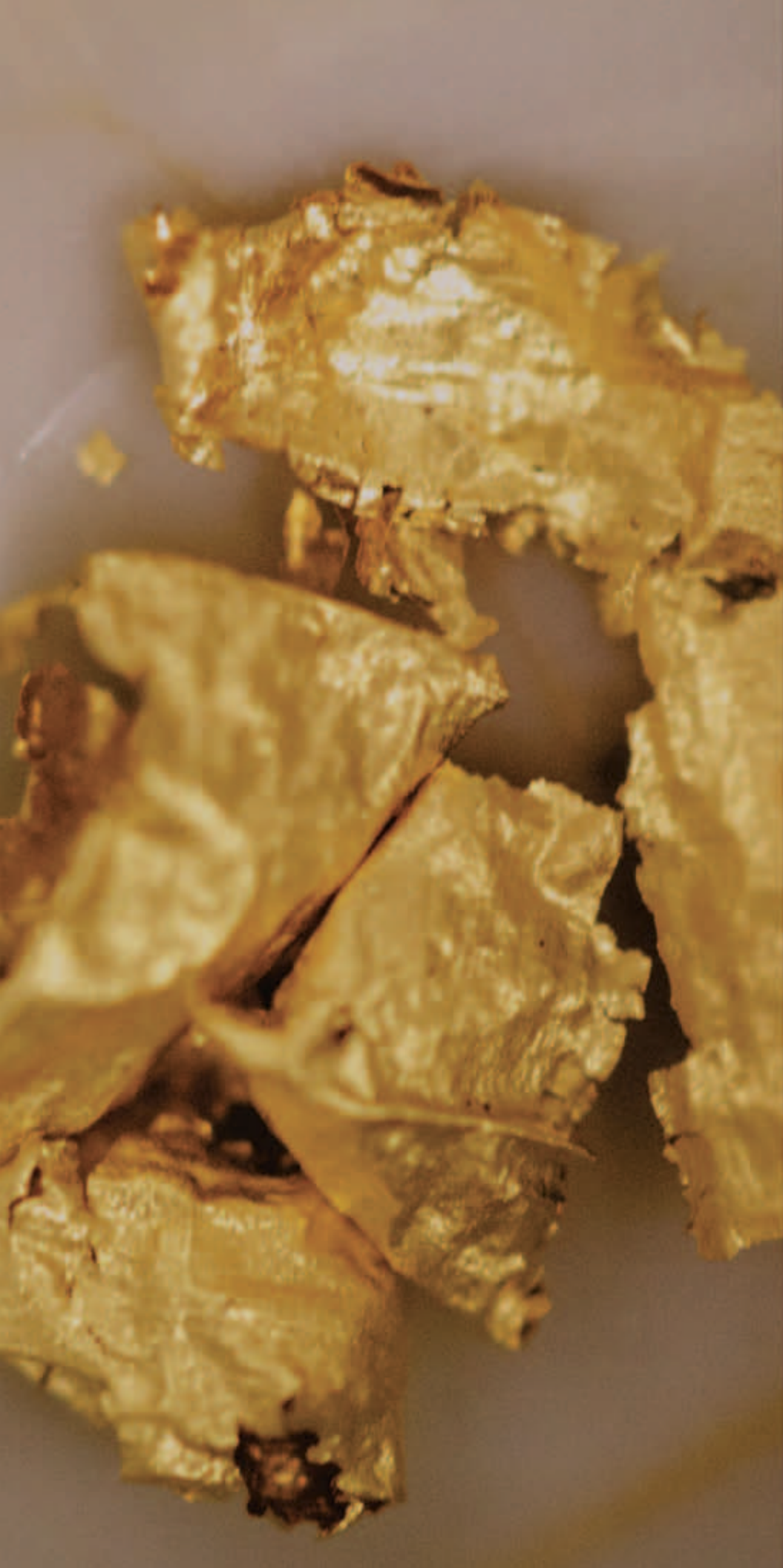


TABLE DES MATIÈRES

02	/ NOTRE PERFORMANCE EN 2012
05	/ 2012 - SURVOL DE L'ANNÉE
06	/ PRIORITÉS STRATÉGIQUES POUR 2013
08	/ MESSAGE AUX ACTIONNAIRES
13	/ NOS ACTIFS - AU CŒUR DE LA CRÉATION DE VALEUR FUTURE
19	/ ALLER DE L'AVANT ENSEMBLE
22	/ ALLER DE L'AVANT DE FAÇON RESPONSABLE
28	/ CONSEIL D'ADMINISTRATION DIRIGEANTS
29	/ RENSEIGNEMENTS CORPORATIFS

PHOTO COUVERTURE

VEINE DE QUARTZ DANS UNE
GRANODIORITE
SONDAGE WDC594
SECTEUR SIOU

NOTRE PERFORMANCE EN 2012

OBJECTIFS 2012

RÉALISATIONS 2012

MAXIMISATION DE LA VALEUR

Poursuivre les programmes d'exploration visant à accroître nos réserves et nos ressources, avec un budget d'exploration global initial de 45 millions \$, dont 36 millions \$ pour Mana

- Découverte du nouveau secteur Siou renfermant un million d'onces d'or en ressources présumées initiales dans la fosse, avec une teneur moyenne de 4,62 g/t Au et un taux de récupération de 95 %
- Mise à jour de l'estimation des réserves et des ressources de Mana au 31 décembre 2012, déduction faite de l'exploitation minière :
 - 1,9 million d'onces en réserves prouvées et probables – 25,1 millions de tonnes à une teneur moyenne de 2,31 g/t Au
 - 3,0 millions d'onces de ressources mesurées et indiquées – 48,6 millions de tonnes à une teneur moyenne de 1,93 g/t Au
 - 1,9 million d'onces en ressources présumées – 18,3 millions de tonnes à une teneur moyenne de 3,18 g/t Au
- Identification de six importants corridors aurifères sur la propriété Mana, dont le corridor Kokoï d'une longueur de 30 kilomètres encaissant le secteur à haute teneur Siou
- Adoption à Wona-Kona d'un scénario d'exploitation minière dans une superfosse offrant un meilleur potentiel économique
- Construction et mise en service sur le site Mana d'un laboratoire d'exploration et d'un centre de préparation permettant d'accélérer le traitement des échantillons



OBJECTIFS 2012

RÉALISATIONS 2012

CROISSANCE STRUCTURÉE / ACTIVITÉ MINIÈRE RESPONSABLE

Produire entre 235 000 et 260 000 onces d'or à un coût comptant d'exploitation de 700 \$ à 750 \$ l'once

Accroître la capacité de l'usine Mana pour atteindre un débit de traitement pouvant aller jusqu'à 8 000 tonnes par jour de minerai mixte

Attirer et retenir les meilleurs talents du secteur minier

Poursuivre les projets relatifs aux ressources humaines dans le cadre des programmes de santé et sécurité, de formation et de perfectionnement des employés

Gérer nos activités de façon efficace pour minimiser notre empreinte environnementale

Poursuivre notre programme philanthropique d'entreprise en contribuant jusqu'à 2 % de notre résultat net à la Fondation SEMAFO

Accentuer nos programmes de développement durable dans les pays qui nous accueillent

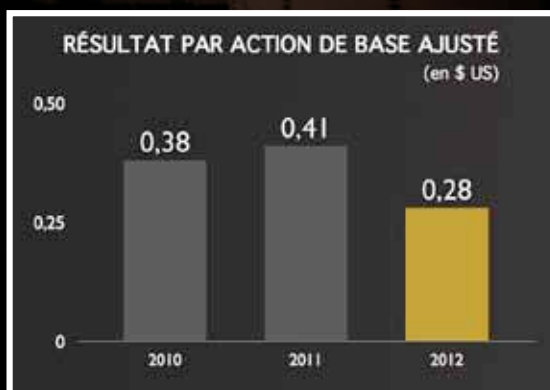
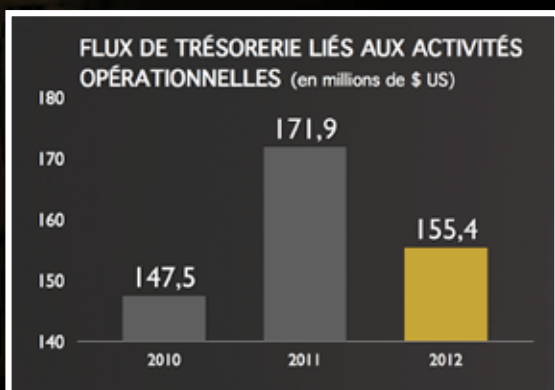
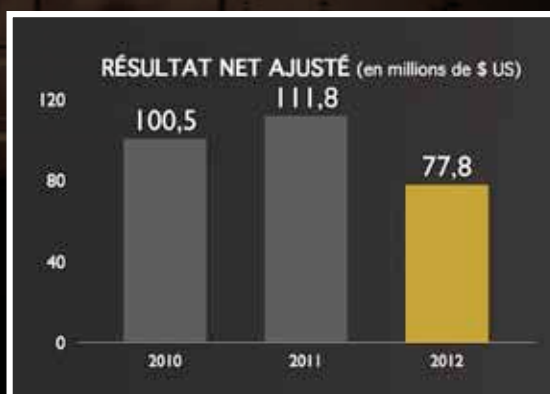
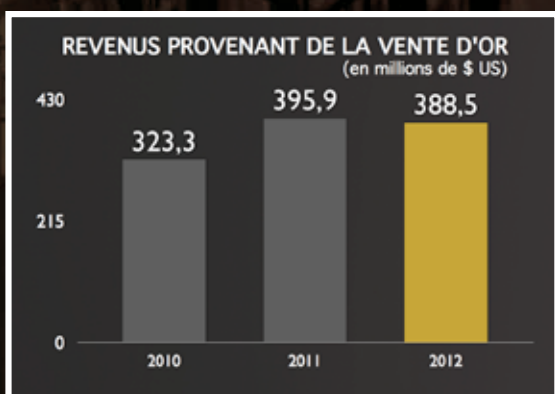
- Production de 236 100 onces d'or
- Coût comptant d'exploitation de 704 \$ l'once
- Finalisation de la phase IV de l'expansion de l'usine Mana
- Débit de traitement annuel record de 2,7 millions de tonnes à l'usine Mana, en hausse de 12 % par rapport à l'année précédente
- Moyenne de 8 500 tonnes par jour traitées à Mana au quatrième trimestre
- Achèvement d'un pipeline d'eau de 60 kilomètres desservant l'usine de traitement Mana, à un coût de 5,8 millions \$ inférieur au budget initial de 30,2 millions \$
- Signature d'une convention collective de trois ans à Mana (début 2013)
- Troisième programme annuel de reconnaissance des employés
- Prestation de plus de 11 200 heures de formation technique et de développement du leadership
- Pour une deuxième année consécutive, aucun accident avec arrêt de travail enregistré à Mana
- Expansion de notre programme de prévention et de sécurité en milieu de travail
- Publication du troisième rapport annuel de développement durable de SEMAFO conformément au niveau d'application B des lignes directrices de présentation sur le développement durable du *Global Reporting Initiative* (GRI)
- Contribution de 2 millions \$ à la Fondation SEMAFO
- Poursuite de la campagne d'information radiophonique nationale « Ensemble pour une société meilleure » au Burkina Faso
- Soutien continu aux initiatives de développement durable dans nos pays hôtes, notamment en ce qui a trait à la production de sésame et la transformation du karité
- Adhésion au Pacte Mondial des Nations Unies
- Récipiendaire du prix Communitas en matière de responsabilité sociale d'entreprise



2012 – SURVOL DE L'ANNÉE

- Production aurifère de 236 100 onces, comparativement à 250 100 onces en 2011
- Ventes d'or de 388,5 millions \$, une diminution de 2 % comparativement à 2011
- Résultat d'exploitation de 34,6 millions \$ comparativement à 154,2 millions \$ en 2011
- Perte nette attribuable aux actionnaires de 6,6 millions \$ ou (0,02 \$) par action, comparativement à un résultat net attribuable aux actionnaires de 111,8 millions \$ ou 0,41 \$ par action en 2011
- Flux de trésorerie liés aux activités opérationnelles¹ de 155,4 millions \$ ou 0,57 \$ par action
- Découverte du secteur à haute teneur Siou à Mana, renfermant un million d'onces d'or en ressources présumées initiales dans la fosse, avec une teneur moyenne de 4,62 g/t Au
- Décision de convertir le projet d'exploitation souterraine en un scénario plus rentable d'exploitation dans une superfosse, entraînant une perte non récurrente de 17,0 millions \$
- Achèvement d'un pipeline d'eau de 60 kilomètres desservant l'usine de traitement Mana, à un coût de 5,8 millions \$ inférieur au budget initial de 30,2 millions \$
- Atteinte d'un débit de traitement record à Mana suite à la mise en service de la phase IV d'expansion de l'usine
- Charge de dépréciation hors trésorerie de 60,0 millions \$ relative à la mine Samira Hill
- Vente d'un placement courant entraînant une perte non récurrente de 24,3 millions \$
- Déclaration de dividendes de 0,04 \$ CA par action aux actionnaires de la Société
- Nomination, par le conseil d'administration de SEMAFO, de Benoit Desormeaux, anciennement vice-président exécutif et chef des opérations, au poste de président et chef de la direction de la Société

¹ Les flux de trésorerie liés aux activités opérationnelles excluent la variation des éléments hors trésorerie du fonds de roulement.





PRIORITÉS STRATÉGIQUES POUR 2013

CE QUE NOUS ENTENDONS FAIRE

Maximiser la croissance organique de notre propriété phare Mana

Développer et augmenter notre pipeline/portefeuille de projets

Optimiser et améliorer l'efficacité à travers l'organisation

Livrer une solide performance opérationnelle

Attirer et retenir les meilleurs talents du secteur minier

Assurer la sécurité et la fiabilité de nos opérations

Faire rayonner le Savoir-faire de SEMAFO dans nos pays hôtes

COMMENT NOUS ENTENDONS LE FAIRE

- Par une stratégie d'exploration structurée
- Au moyen d'un budget d'exploration initial de 20 millions \$ à Mana
- En concentrant l'exploration :
 - sur l'expansion du secteur Siou
 - sur l'ajout de Siou aux réserves de 2013
 - à l'intérieur d'un rayon de 20 kilomètres de l'usine de traitement
 - sur de nouvelles cibles potentielles le long du corridor Kokoï de 30 kilomètres encaissant le secteur Siou
- En amorçant le processus d'obtention des permis pour Siou
- En poursuivant l'exploration des cibles à fort potentiel sur l'ensemble de la propriété Mana
- En évaluant constamment les opportunités d'acquisitions créatrices de valeur
- En ciblant les onces de qualité
- Par une gestion rigoureuse des coûts
- En effectuant des audits internes pour améliorer l'efficacité
- En analysant les alternatives stratégiques pour nos actifs à Samira Hill et Kiniero
- En atteignant notre objectif de produire entre 215 000 et 240 000 onces d'or
- En maintenant notre coût comptant global moyen entre 855 \$ et 905 \$ l'once
- Au moyen des programmes continus de formation et de perfectionnement, des stages et des groupes de travail dirigés par les employés
- En développant le talent local
- Par la nationalisation des emplois
- En offrant un milieu de travail propice au respect mutuel, à la diversité des valeurs et à la croissance personnelle
- Par une gestion environnementale prudente
- Par l'amélioration continue de nos initiatives en santé et sécurité
- En continuant de promouvoir les bonnes relations avec les communautés locales, les gouvernements et les organisations non gouvernementales
- En créant et en poursuivant la promotion des initiatives de développement durable
- En continuant d'appuyer la Fondation SEMAFO

MESSAGE AUX ACTIONNAIRES



Pour SEMAFO, l'exercice 2012 a été une période de transition à plusieurs niveaux. Bien qu'elle fut décevante en termes de valeur pour nos actionnaires, la dernière année a néanmoins donné lieu à plusieurs développements positifs en ce qui a trait à notre activité principale, tant stratégiques qu'opérationnels. Pour une cinquième année consécutive, nous avons atteint nos objectifs de production et de coûts. Notre production a totalisé 236 100 onces d'or, soit un volume légèrement moindre qu'en 2011, tandis que nos revenus annuels provenant de la vente d'or ont diminué d'à peine 2 % par rapport à l'année précédente pour se chiffrer à 388,5 millions \$.

Une analyse stratégique exhaustive de la Société a été effectuée dans la deuxième moitié de l'année, facilitant la mise en place d'un plan réaliste qui permettra à SEMAFO d'aller de l'avant. Cet exercice nous a donné l'occasion de réitérer ce qui a toujours été notre priorité : créer de la valeur par la génération de flux de trésorerie futurs, tout en continuant de livrer une solide performance opérationnelle. Alors que l'économie mondiale ne cesse d'évoluer, nous poursuivons notre stratégie en concentrant nos énergies sur les onces de qualité ainsi que sur la réduction de nos coûts et l'optimisation de nos flux de trésorerie.

Au cours de l'exercice 2012, la haute direction a dû prendre plusieurs décisions difficiles dont celle d'enregistrer, au quatrième trimestre, une dépréciation hors trésorerie de 60 millions \$ relative à Samira Hill. Cette dépréciation résulte d'une réévaluation des prévisions de flux de trésorerie futurs qui a fait suite à une analyse des paramètres techniques et économiques.

Notre stratégie consiste à maximiser la croissance organique générée par notre propriété phare Mana, en mettant de l'avant une approche structurée d'exploration et de mise en valeur de cet actif principal. Nous entendons également poursuivre nos efforts d'optimisation et d'efficacité de l'ensemble de nos opérations et nous maintiendrons le cap sur la recherche des occasions de développer notre portefeuille de projets. Attirer, retenir et mobiliser les meilleurs talents du secteur minier figurent aussi parmi nos priorités, tout comme notre engagement à continuer de livrer une solide performance opérationnelle.

Un des faits importants de la dernière année a été notre décision de convertir le projet minier souterrain à Mana en projet de superfosse. Bien qu'elle ait entraîné une radiation de 17 millions \$, cette décision purement économique a été prise en vue de réaliser le meilleur retour possible sur notre investissement, considérant que les dépenses en immobilisations seront étalées sur la durée de vie complète de la mine.



Le fait saillant de l'année pour notre Société fut, de loin, la découverte du nouveau secteur à haute teneur Siou, à Mana. Ce secteur d'un grand potentiel, situé à environ 15 kilomètres à l'est de notre usine de traitement, renferme un million d'onces en ressources présumées initiales dans la fosse, avec une teneur moyenne de 4,62 g/t Au et un taux de récupération de l'or supérieur à 95 %. À la lumière des résultats obtenus à ce jour, nous pouvons d'ores et déjà affirmer que le secteur Siou, qui continue de faire l'objet de travaux d'exploration, représente la plus grande découverte de l'histoire de SEMAFO.

À l'heure où les découvertes aurifères se font de plus en plus rares, nous sommes fiers d'avoir à nouveau confirmé la force et le potentiel de notre actif principal, Mana, grâce à la découverte du nouveau secteur Siou en 2012. Depuis lors, nous avons agrandi le secteur par la définition de six sous-zones et ajouté un million d'onces de ressources présumées dans la fosse à notre estimation de ressources pour 2012, que nous prévoyons transférer vers nos réserves au troisième trimestre de 2013.

Au 31 décembre 2012, les réserves minérales à Mana totalisaient 1,9 million d'onces d'or. Les ressources minérales mesurées et indiquées globales à Mana ont augmenté à 3,0 millions d'onces d'or à une teneur moyenne de 1,93 g/t Au, et les ressources minérales présumées s'élèvent maintenant à 1,9 million d'onces à une teneur moyenne de 3,18 g/t Au. La légère diminution globale des réserves et des ressources de Mana s'explique par le retrait du matériel sulfuré réfractaire du secteur Sud de nos estimations du 31 décembre 2012, en raison des défis de récupération révélés lors des essais préliminaires de traitement conventionnel par lixiviation au charbon (CIL). De plus, ces estimations des réserves et ressources de SEMAFO tiennent compte d'une déduction pour exploitation minière.

Un événement significatif pour SEMAFO a eu lieu en août lorsque son fondateur, M. Benoit La Salle, a annoncé son départ après dix-sept années à la tête de la Société, après quoi j'ai été nommé au poste de président et chef de la direction. C'est avec le plus grand respect que j'ai pris en charge ce rôle, appréciant pleinement le fait que je suis appuyé dans cette tâche par une équipe de professionnels d'une expertise inégalée.

Au cours de la dernière année, le titre de SEMAFO a souffert de la grande volatilité des marchés financiers et de l'appréhension grandissante des investisseurs. Mais bien que le cours de notre action ait fléchi durant l'année, nous croyons fermement que les qualités fondamentales de notre Société et son potentiel de création de valeur pour ses actionnaires demeurent aussi solides que jamais.



SEMAFO jouit d'une bonne santé financière, d'une solide situation de trésorerie, et est complètement libre de dette et de toute couverture. La Société a versé trois dividendes depuis novembre 2011. Nous nous distinguons par notre recherche d'excellence en santé et sécurité et par notre leadership en matière de responsabilité sociale. Notre équipe dévouée continue d'unir ses forces dans sa quête d'excellence et son désir de se surpasser. Nous sommes déterminés à continuer d'optimiser nos opérations à tous les niveaux, au moyen d'un large éventail d'initiatives. Par exemple, ce rapport annuel a été entièrement préparé, édité et imprimé à l'interne et nous en avons favorisé la distribution en version électronique afin de réduire les coûts de production et d'impression et de protéger l'environnement. Nous effectuons sur une base continue des audits internes afin d'améliorer l'efficacité et de limiter les coûts.

M'étant joint à SEMAFO en 1997, je suis bien conscient du potentiel considérable de cette organisation, en particulier de notre propriété Mana. À vrai dire, SEMAFO s'est bâti une réputation qui, à mon avis, n'est malheureusement pas toujours considérée à sa juste valeur. Depuis cinq ans, nous atteignons nos objectifs en termes de coût comptant d'exploitation et nous livrons des volumes de production conformes, voire supérieurs aux prévisions annoncées. En 2012, notre mine Mana a amorcé sa cinquième année d'exploitation. Cette propriété remarquable a produit plus de trois quarts de million d'onces d'or depuis sa mise en service en 2008, et possède le potentiel d'en produire plusieurs autres millions à l'avenir. Un budget d'exploration initial de 20 millions \$ a été alloué à Mana pour l'année 2013, dont une part de 85 % sera consacrée à l'exploration des terrains situés à l'intérieur d'un rayon de 20 kilomètres autour de notre usine de traitement.

Nous sommes optimistes pour l'année 2013. Nous avons établi une stratégie claire pour identifier de nouvelles onces d'or de qualité, augmenter nos réserves et nos ressources, et optimiser la génération de flux de trésorerie futurs. Notre tâche primordiale consiste à créer de la valeur et nous sommes confiants que nous disposons des actifs, du talent et des capacités pour y arriver et aller de l'avant.

En guise de conclusion, je désire remercier l'ensemble de nos parties prenantes de leur engagement. Je tiens spécialement à exprimer ma sincère reconnaissance envers nos employés pour leur dévouement et leurs efforts constants, de même qu'envers les communautés et les autres parties prenantes de nos pays hôtes pour leur appui et leur confiance en nos capacités.



Benoit Desormeaux, CPA, CA
Président et chef de la direction

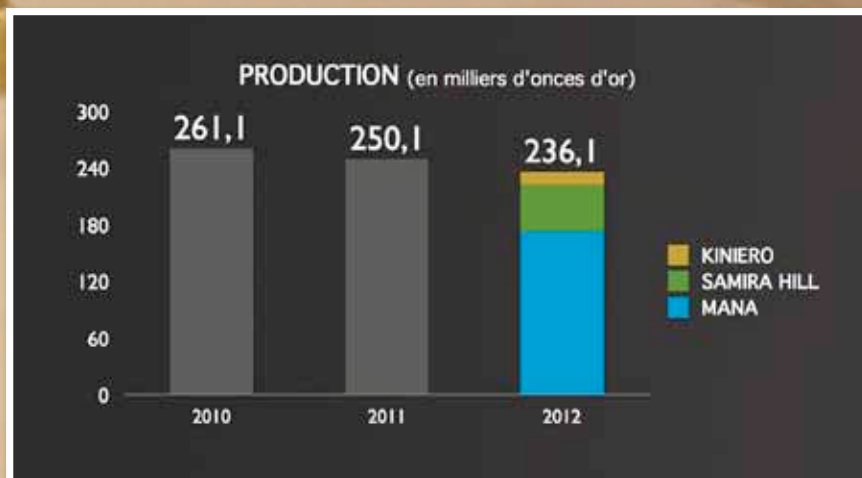
Le 21 mars 2013



En 2012, le fondateur de SEMAFO, Benoit La Salle, a quitté ses fonctions après plus de 17 années à la tête de la Société et a décidé de ne pas se représenter à l'élection des membres du conseil d'administration de SEMAFO.

La persévérance de Benoit La Salle, son leadership et son expertise ont contribué à bâtir des fondations solides sur lesquelles SEMAFO peut aujourd'hui s'appuyer pour aller de l'avant et poursuivre sa croissance. La Société désire remercier M. La Salle pour ses qualités de visionnaire, sa contribution inestimable et son engagement indéfectible au fil des ans.

Il y a quelques années, nous avons mis sur pied un programme de reconnaissance visant à souligner les réalisations de nos employés en lien avec nos valeurs corporatives : le respect et l'intégrité, la recherche de l'excellence, la compétence, et le travail en équipe. En 2012, ce programme a tout naturellement été renommé Programme de reconnaissance Benoit La Salle, en l'honneur du fondateur de SEMAFO et l'instigateur de ces valeurs profondément ancrées dans notre organisation. Ainsi, l'héritage de M. La Salle demeurera bien présent au sein de l'entreprise qu'il a bâtie avec tant de ferveur.



NOS ACTIFS – AU CŒUR DE LA CRÉATION DE VALEUR FUTURE

Nous sommes conscients qu'à titre de producteur d'or, la réussite de demain repose sur l'exploration efficace et les découvertes d'aujourd'hui. Nous savons tout autant que le plus sûr moyen de réaliser le plein potentiel de SEMAFO et de créer de la valeur est de nous concentrer sur les onces de qualité et sur la croissance organique générée par notre actif principal : Mana.



MANA

Notre propriété Mana est située à environ 200 kilomètres à l'ouest de Ouagadougou, la capitale du Burkina Faso. Elle héberge notre mine phare Mana, une fosse à ciel ouvert inaugurée au milieu de l'année 2008. Les terrains actuellement sous permis à Mana couvrent une superficie totale de 2 119 km² dans la prolifique ceinture de Houndé.

EXPLORATION

En 2012, nous avons investi environ 40 millions \$ en exploration à Mana. Notre programme a comporté plus de 32 300 mètres de forage carotté, 252 800 mètres de forage à circulation inverse («RC») et aux couteaux («AC»), et 86 000 mètres de forage à la mototarière. Une bonne partie de ces activités avait pour but d'investiguer des anomalies géochimiques identifiées en 2010 et 2011 par échantillonnage à la mototarière, qui n'avaient cependant pas encore fait l'objet d'un suivi.

Au 31 décembre 2012, un million d'onces contenues dans le nouveau secteur Siou ont été ajoutées aux ressources minérales présumées de SEMAFO, pour un total de 1,9 million d'onces à une teneur moyenne de 3,18 g/t Au. Les réserves minérales prouvées et probables s'élevaient à 1,9 million d'onces à une teneur moyenne de 2,31 g/t Au. Les ressources minérales mesurées et indiquées totales à Mana ont augmenté jusqu'à 3,0 millions d'onces à une teneur moyenne de 1,93 g/t Au. Nos estimations de réserves et de ressources pour 2012 tiennent compte d'une déduction pour l'exploitation minière. De plus, pour des raisons économiques, la majeure partie des sulfures réfractaires du secteur Sud a été retirée des ressources minérales.

Alors que les nouvelles découvertes aurifères se font de plus en plus rares dans le monde, nous sommes fiers de nos réalisations en matière d'exploration. Le fait saillant de l'année 2012 fut, sans contredit, la découverte du nouveau secteur à haute teneur Siou, la plus importante de l'histoire de SEMAFO. Situé à environ 15 kilomètres à l'est de l'usine Mana, le secteur Siou a été découvert en août dernier lors de travaux de suivi par forage RC sur une anomalie géochimique identifiée par échantillonnage à la mototarière. Pour l'instant, le secteur Siou renferme un million d'onces d'or à une teneur moyenne de 4,6 g/t Au.

Les essais métallurgiques effectués sur des échantillons du secteur Siou ont révélé des taux de récupération de l'or supérieurs à 95 %. Il s'agit là des plus hauts taux de récupération obtenus jusqu'à présent dans l'un ou l'autre des gîtes connus à Mana.

En mars 2013, les travaux de forage de délimitation à Siou ont confirmé la teneur et l'épaisseur des veines, plus particulièrement sur les 500 mètres d'étendue latérale qui forment le cœur de la minéralisation. Nous avons aussi identifié six zones distinctes au sein du secteur Siou principal.

Conformément à notre objectif d'axer l'exploration sur la croissance organique à proximité de l'usine, nous visons à ajouter le secteur Siou à notre inventaire de réserves en 2013. Notre but est de commencer l'extraction de minerai dans cette zone vers la fin de l'année 2014 ou le début de l'année 2015. Entretemps, nous continuons de développer ce gîte situé le long du corridor Kokoï d'une longueur de 30 kilomètres, qui offre par ailleurs d'excellentes cibles pour des ressources additionnelles.

Si tout se passe comme prévu, Siou devrait permettre d'accroître la production et de réduire le coût comptant total à Mana. La proximité immédiate du secteur Siou avec l'usine de traitement Mana procurera d'importantes synergies au niveau du transport, des opérations et des infrastructures.

Au début de l'année 2012, par ailleurs, une compilation des résultats de forage à la mototarière a identifié six importants corridors d'anomalies aurifères sur la propriété, validant encore une fois le potentiel exceptionnel de la propriété Mana.

Les résultats impressionnants obtenus de la zone Wona-Kona continuent de confirmer notre décision d'aller de l'avant avec un scénario de superfosse.



OPÉRATIONS

À Mana, nos équipes ont uni leurs forces pour produire 45 600 onces au quatrième trimestre, portant le total de la production annuelle à 172 700 onces, à un coût comptant total de 750 \$ l'once. La production à Mana a affiché une légère baisse par rapport à 2011, malgré une augmentation de 12 % de la quantité de minerai traité durant l'année résultant de la mise en service de la quatrième phase d'expansion de l'usine. Un certain nombre de facteurs expliquent le recul de la production, incluant une teneur d'alimentation moyenne plus basse que prévue, puisque nous n'avons pas été en mesure d'accéder au minerai à plus haute teneur pendant les travaux visant à reculer les parois de la fosse principale à Wona-Kona.

D'un point de vue opérationnel, le fait saillant de l'année fut sans contredit notre décision de procéder par superfosse plutôt qu'avec un scénario d'exploitation souterraine. Une analyse exhaustive de la méthodologie et de l'inventaire des ressources, combinée aux résultats positifs qui continuaient d'affluer de la zone Wona-Kona, a motivé notre décision de modifier la méthode d'exploitation pour ce secteur. Nous sommes convaincus d'avoir pris la bonne décision. La méthode d'exploitation par superfosse aura pour avantages d'améliorer la rentabilité globale du projet, de minimiser les risques, de permettre une plus grande flexibilité et de réduire substantiellement les investissements requis dans les premières années du projet.

Au troisième trimestre, nous avons complété la construction d'un pipeline d'eau de 60 kilomètres, à un coût de 5,8 millions \$ inférieur au budget initialement prévu de 30,2 millions \$. En comblant les besoins d'approvisionnement en eau de l'usine de traitement actuelle, ce pipeline pouvant accommoder une capacité de traitement pouvant atteindre 14 000 tonnes par jour réduit notre dépendance à l'égard des précipitations et ses sources d'eaux souterraines.

En vue de réduire les délais d'obtention des résultats d'analyse, nous avons inauguré un nouveau laboratoire d'exploration sur le site Mana. Ces nouvelles installations d'analyse, qui se trouvent dans un bâtiment complètement séparé du secteur des analyses de production peuvent traiter jusqu'à 900 échantillons par jour.

Un centre de préparation sur le site, détenu par une tierce partie indépendante, a aussi été mis sur pied à Mana au cours de l'année. Celui-ci peut concasser et pulvériser jusqu'à 500 échantillons de pulpe par jour, contribuant ainsi à réduire considérablement les délais d'obtention des résultats d'analyse.



SAMIRA HILL

La mine Samira Hill est située dans la ceinture aurifère de 50 kilomètres de long connue sous le nom de l'Horizon Samira. Elle se trouve à environ 90 kilomètres à l'ouest de Niamey, la capitale du Niger. La production issue de la propriété en 2012 a totalisé 49 800 onces d'or, à un coût comptant total de 958 \$ par once.

KINIERO

La mine Kiniero est située en Guinée centrale, à environ 650 kilomètres à l'est de la capitale, Conakry. En 2012, sa production a totalisé 13 600 onces d'or à un coût comptant total de 753 \$ par once, sur une période d'environ neuf mois d'exploitation.









ALLER DE L'AVANT ENSEMBLE

Nous avons souvent dit que notre équipe expérimentée et dévouée est au cœur du Savoir-faire de SEMAFO et que nos ressources humaines constituent, sans l'ombre d'un doute, notre actif le plus précieux. Notre main d'œuvre est un élément essentiel au succès de notre organisation.


Dans une industrie aux prises avec les défis complexes soulevés par une main-d'œuvre vieillissante et un bassin de talents qui s'amenuise, il devient de plus en plus important de savoir attirer, développer, mobiliser et retenir les meilleures ressources. Nous considérons les métiers spécialisés comme une compétence fondamentale pour notre Société, essentielle à la fiabilité et l'efficacité de nos opérations. Nous donnons à nos employés les moyens d'apporter des améliorations continues à l'intérieur de leur champ de responsabilité respectif et nous nous efforçons d'entretenir un environnement dans lequel chacun d'entre eux peut se développer et contribuer selon son plein potentiel.

Nous promouvons une culture et un milieu de travail inclusifs, propices au respect mutuel, à la diversité des valeurs, au bien-être et à la croissance personnelle de chacun des membres de l'équipe SEMAFO. Ultimement, ceci ne bénéficie pas seulement à notre personnel, mais également à nos actionnaires, nos partenaires d'affaires et les communautés élargies où nous exerçons nos activités.

Nous croyons en l'importance de reconnaître et de récompenser les résultats et les contributions remarquables au sein de notre organisation. C'est pourquoi nous avons mis sur pied il y a quelques années, un programme de reconnaissance visant à souligner les réalisations des employés, tout particulièrement celles qui reflètent nos valeurs corporatives : le respect et l'intégrité, la recherche de l'excellence, la compétence et le travail en équipe. Jusqu'à présent, plus de 300 hommes et femmes ont été désignés par leurs pairs dans diverses catégories, dont la capacité à établir et à maintenir un milieu de travail positif, l'implication communautaire et les initiatives individuelles qui favorisent la création de valeur pour SEMAFO et ses parties prenantes.

Les employés nationaux, soit ceux provenant de nos pays hôtes en Afrique occidentale, représentent une part significative de 92 % de notre main-d'œuvre. Fidèles à notre engagement à instaurer des changements positifs au sein des communautés qui nous entourent, nous axons nos efforts de recrutement principalement sur l'embauche, puis la formation de travailleurs nationaux. Notre but est de cultiver les talents locaux de façon à ce que ces individus puissent éventuellement occuper des postes de responsabilité. Nous poursuivons notre partenariat avec des institutions d'enseignement du Québec pour élaborer et dispenser des programmes et des activités de formation conçus sur mesure pour notre main-d'œuvre africaine. Nos employés expatriés œuvrent comme mentors auprès des employés nationaux afin de favoriser le transfert de leur Savoir-faire à leurs collègues africains. Ces programmes visant à cultiver le talent local font partie intégrante de notre organisation depuis 2010 et sont au cœur de notre approche d'amélioration des compétences opérationnelles.

Soulignons par ailleurs que nous avons récemment conclu les négociations qui ont mené à la signature d'une convention collective de trois ans avec nos employés de Mana, au Burkina Faso.



Conformément à notre mission, notre stratégie et nos valeurs, nous continuons également de progresser en matière de santé et sécurité des employés en ciblant les initiatives qui permettront de maximiser le rendement tout en préservant l'énergie et la mobilisation des employés et en visant l'élimination complète des blessures sur les lieux de travail. En 2012, nous avons poussé plus loin la promotion de bonnes pratiques en santé et sécurité par le biais d'un programme de prévention élargi, centré sur l'identification et le suivi systématique des risques et des dangers potentiels en milieu de travail. Nous avons aussi mis en œuvre un programme d'inspections conjointes regroupant en équipes des superviseurs et employés ayant préalablement suivi une formation en inspection. Ces équipes effectuent des inspections minutieuses de tous les secteurs de l'entreprise, en tenant compte de la dynamique d'un milieu en constante évolution.

Ce sont les initiatives comme la mise sur pied de groupes de travail dirigés par des employés, nos programmes de stages, la nationalisation des postes dans nos pays hôtes et notre engagement envers la santé et la sécurité en milieu de travail qui font en sorte que SEMAFO continue d'être considérée comme un employeur de premier choix, et ce, à tous les niveaux. Nous sommes fiers de notre réputation d'entreprise capable d'offrir un environnement de travail positif et empreint de respect en plus de véritables possibilités d'avancement professionnel, et nous avons bien l'intention de poursuivre dans cette voie pour de nombreuses années encore.

« Il est intéressant de constater que de modestes investissements peuvent avoir des retombées aussi importantes. Par exemple, que la transmission par radio d'information sur la santé en plusieurs langues puisse être un moyen aussi efficace de rejoindre un si grand nombre de personnes. Que la simple installation d'une pompe à eau puisse épargner tant d'heures de travail aux femmes et aux enfants chargés de l'approvisionnement en eau. Ce sont autant d'heures que ces enfants pourront passer à l'école et que ces femmes pourront consacrer à des tâches plus productives. »

John Howchin, Secrétaire général
Ethical Council, Sweden's AP Funds
(regroupement de quatre fonds
d'investissements suédois)

ALLER DE L'AVANT DE FAÇON RESPONSABLE

Chez SEMAFO, notre engagement à faire évoluer nos activités de façon responsable et éthique sous-tend chacun de nos gestes. La responsabilité sociale d'entreprise fait partie intégrante de la manière dont nous nous conduisons et reflète parfaitement notre double mission et nos valeurs.

Chez SEMAFO, la façon dont nous faisons les choses est aussi importante que les résultats qui en découlent. Notre capacité de prévoir et de gérer les impacts que peuvent avoir nos activités sur les communautés environnantes et sur la société en général constitue le fondement de notre approche en matière de responsabilité sociale. Les impacts de nos opérations sont de nature multiple et diverse, variant du désagrément temporaire causé par une augmentation du bruit, aux retombées positives que nous générons grâce aux emplois occupés par des gens du pays et à l'achat local de biens et de services. Ultiment, SEMAFO vise à améliorer la qualité de vie et les moyens de subsistance des communautés où nous exerçons nos activités à travers la poursuite de notre objectif central : le développement responsable des ressources naturelles.

Depuis nos tout débuts, nous nous sommes efforcés de toujours mener nos activités de façon consciencieuse et respectueuse. Nous promouvons une approche environnementale prudente et nous mettons en pratique notre croyance à l'effet que le bon voisinage commence par une gestion efficace des impacts sociaux de nos opérations et par la minimisation de notre empreinte écologique. Nos programmes environnementaux visent aussi bien à gérer le présent qu'à protéger l'avenir.



La gestion de l'eau est l'un des plus importants enjeux environnementaux et opérationnels de l'industrie minière. L'approvisionnement, le captage, le stockage, la distribution et l'utilisation de l'eau représentent des défis d'autant plus importants dans l'écosystème subsaharien de l'Afrique occidentale. Les pratiques de gestion de l'eau que nous appliquons à nos activités minières sont axées sur la conservation par la prévention diligente de tout gaspillage, l'utilisation consciencieuse et le recyclage de l'eau, ainsi que sur les programmes de sensibilisation et de formation des employés. Des firmes d'experts indépendants sont mandatées pour effectuer des analyses régulières et exhaustives de l'eau utilisée et traitée sur nos sites miniers, basées sur quelque 20 paramètres différents. Pour SEMAFO, il est impératif de faire en sorte que les communautés locales puissent bénéficier de ressources d'eau naturelle disponibles et de qualité.

Pour nous, chez SEMAFO, l'exploitation minière responsable suppose la remise en état des sites après l'exploitation. Dans la mesure du possible, nous nous efforçons de restaurer tout secteur affecté par nos activités à son état d'origine et d'assurer la stabilité à long terme des terrains après la fin de nos opérations. En 2012, les activités de réhabilitation de nos sites miniers ont consisté en travaux de reboisement, de restauration et de planification minière. Au cours de l'année, plus de 1 500 arbres et arbustes ont été plantés dans les communautés avoisinant notre mine du Burkina Faso, en collaboration avec des groupes locaux.

Récipiendaire d'un prix d'excellence *Communitas* 2013



SEMAFO a été mise en nomination, puis a mérité un prix *Communitas* soulignant son excellence en matière de responsabilité sociale en général, et particulièrement, son initiative de communication « Ensemble pour une société meilleure ».



S'inspirant des lignes directrices de présentation sur le développement durable du *Global Reporting Initiative (GRI)*, le Rapport de développement durable 2012 de SEMAFO continue d'offrir une présentation fidèle de notre performance à l'égard d'une vaste gamme d'indicateurs sociaux, environnementaux, et économiques. De plus, nous adhérons au Pacte Mondial des Nations Unies, une plateforme de principes à laquelle les organisations prônant le développement durable et les pratiques d'affaires responsables peuvent adhérer sur une base volontaire. Notre participation à cette initiative de premier plan pour les entreprises citoyennes nous permet d'affirmer haut et fort notre engagement à aligner nos activités et nos stratégies d'affaires sur ces dix principes universellement acceptés en matière de droits de la personne, de normes du travail, d'environnement et de lutte contre la corruption.

« Ensemble pour une société meilleure » est une campagne radiophonique nationale diffusée par SEMAFO au Burkina Faso depuis 2011. Les émissions radiophoniques hebdomadaires de 30 minutes ont pour but de sensibiliser la population en diffusant de l'information et en facilitant les échanges en matière de développement social, d'économie et d'environnement. La campagne radiophonique continue d'avoir un impact positif inestimable sur la population burkinabé et les émissions sont même écoutées dans les pays voisins.







Dans le cadre de notre programme philanthropique d'entreprise, en 2012 nous nous sommes encore une fois engagés à verser jusqu'à deux pour cent du bénéfice net de la Société pour appuyer le travail essentiel de la Fondation SEMAFO. Grâce à nos contributions, de nombreux projets et programmes générateurs de revenus durables ont été mis sur pied et continuent d'évoluer dans nos pays hôtes d'Afrique occidentale. Les retombées économiques de ces initiatives se perpétueront et toucheront ainsi la vie de milliers de gens pour les générations à venir.

La plupart des pays ouest-africains ne disposent pas de ressources énergétiques adéquates. Avec des taux d'électrification en deçà de 30 %, les répercussions négatives sur la croissance industrielle et agricole ainsi que sur l'éducation sont considérables. Par conséquent, lorsque c'est possible, SEMAFO offre son soutien aux pays d'Afrique occidentale pour les aider à identifier et à générer de nouvelles sources d'énergie et d'électricité.

Redonner aux communautés où nous exerçons nos activités est une valeur profondément ancrée et une partie intégrante de notre Savoir-faire. Chez SEMAFO, nous croyons que les liens durables et authentiques que nous tissons constituent les pierres angulaires d'une fondation solide en matière de responsabilité sociale, et que lorsque nos communautés d'accueil prospèrent, notre entreprise ainsi que nos actionnaires en retirent aussi des bénéfices à long terme.



CONSEIL D'ADMINISTRATION



JEAN LAMARRE
(Président exécutif du conseil)
Président
Lamarre Consultants



BENOIT LA SALLE, FCPA, FCA
(Vice-président exécutif du conseil)



BENOIT DESORMEAUX, CPA, CA
Président et chef de la direction
SEMAFO inc.



TERENCE F. BOWLES, ENG., MBA, ICD.D ^{1,3}
Président et chef de la direction
La Corporation de gestion de la Voie maritime du Saint-Laurent



TERTIUS ZONGO ^{1,3}
Consultant international
Ancien premier ministre du Burkina Faso



JOHN LeBOUTILLIER, CM ^{2*}
(Administrateur principal)
Président du conseil
Industrielle Alliance Assurance et Services Financiers inc.



GILLES MASSON, CPA, CA ^{1*,2}
Administrateur de sociétés



LAWRENCE McBREARTY ^{2,3*}
Consultant, relations de travail

- 1 Membre du comité d'audit
2 Membre du comité des ressources humaines et de régie d'entreprise
3 Membre du comité de l'environnement, de la santé et sécurité et du développement durable

* Président de comité

DIRIGEANTS

JEAN LAMARRE
Président exécutif du conseil

BENOIT LA SALLE, FCPA, FCA
Vice-président exécutif du conseil

BENOIT DESORMEAUX, CPA, CA
Président et chef de la direction

MARTIN MILETTE, CPA, CA
Chef de l'information financière

ERIC PAUL-HUS, LL.L
Vice-président, service juridique et secrétaire

MICHEL CREVIER, géo, MScA
Vice-président, exploration et géologie et personne qualifiée

RENSEIGNEMENTS CORPORATIFS

BUREAU CORPORATIF CANADA

SEMAFO INC.

100, boul. Alexis-Nihon,
7^e étage

St-Laurent (Québec) Canada,
H4M 2P3

Téléphone : 514 744-4408

Sans frais : 1 888 744-4408

Télécopieur : 514 744-2291

Courriel : info@semafo.com

Site Internet: www.semafo.com

BARBADE

SEMAFO (BARBADOS) LIMITED

SEMAFO ENERGY (BBD) LIMITED

AFRICAN GEOMIN MINING

DEVELOPMENT CORPORATION LTD.

The Gables

Haggatt Hall

St-Michael, Barbados

West Indies

BURKINA FASO

SEMAFO BURKINA FASO S.A.

MANA MINÉRAL S.A.

RESSOURCES TANGAYEN S.A.

Secteur 13, avenue Babanguida

Rue Benda, porte 211

01 BP 390

Ouagadougou 01, Burkina Faso

Téléphone : (011) 226.50.36.95.92

Télécopieur : (011) 226.50.36.95.87

NIGER

SOCIÉTÉ DES MINES DU LIPTAKO

(SML) S.A.

Boulevard Mali Béro

169, rue IB 73

BP 12470

Niamey, Niger

Téléphone : (011) 227.20.75.30.32

Télécopieur : (011) 227.20.75.30.40

GUINÉE

SEMAFO GUINÉE S.A.

LES MINÉRAUX SGV S.A.

PO BOX 2073

Boulevard du Commerce

Immeuble ETI face Ambassade de
France

Conakry, République de Guinée

Telephone: (011) 224.30.43.52.41

VÉRIFICATEURS

PRICEWATERHOUSECOOPERS LLP

1250, boulevard René-Lévesque Ouest

Bureau 2800

Montréal, Québec

H3B 2G4

AGENT DE TRANSFERTS

SOCIÉTÉ DE FIDUCIE

COMPUTERSHARE DU CANADA

1500, rue Université

Bureau 700

Montréal (Québec)

H3A 3S8

ASSEMBLÉE ANNUELLE DES ACTIONNAIRES

L'assemblée générale annuelle
des actionnaires aura lieu à

16 h 00, le lundi 13 mai 2013

Le Centre Sheraton Montréal

Salon Drummond Ouest

1201, boul. René-Lévesque Ouest

Montréal (Québec)

H3B 2L7

INSCRIPTIONS BOURSIÈRES

BOURSE DE TORONTO

BOURSE DE STOCKHOLM

Symbole : SMF

CUSIP : 816922

ISIN : CA8169221089

RAPPORT ANNUEL

Pour toute question concernant
les investisseurs, incluant

l'obtention de ce rapport en

anglais ou en français, veuillez

contacter le département de

Relations publiques à :

SEMAFO inc.

Téléphone : 514 744-4408

Sans frais : 1 888 744-4408

Télécopieur : 514 744-2291

Courriel : info@semafo.com

Site Internet : www.semafo.com

ÉNONCÉS PROSPECTIFS

Ce document renferme des énoncés prospectifs. Les énoncés prospectifs sous-tendent des risques et incertitudes connus et inconnus ainsi que des hypothèses et, par conséquent, les résultats réels et les événements futurs pourraient différer de façon significative de ceux exprimés ou suggérés par de tels énoncés. Vous êtes ainsi avisé que vous ne devez pas vous fier indûment aux énoncés prospectifs. Les énoncés prospectifs comprennent des mots tels que « priorité », « créer », « futur », « initial », « expansion », « ajouter », « potentiel », « cible », « en cours », « prévoir », « développer », « accroître », « pipeline », « améliorer », « objectifs », « croyons », « aller de l'avant », et d'autres expressions semblables. Parmi les facteurs qui pourraient faire en sorte que les résultats ou les événements futurs diffèrent sensiblement des attentes actuelles exprimées ou suggérées par les énoncés prospectifs, citons notamment la capacité de (i) de réaliser notre priorité stratégique, (ii) de générer des flux de trésorerie futurs, (iii) d'accroître le secteur Siou et d'ajouter Siou aux réserves en 2013, (iv) d'optimiser et d'améliorer l'efficacité de l'ensemble de nos opérations, (v) d'atteindre notre objectif de production pour 2013, soit entre 215 000 et 240 000 onces d'or à un coût comptant total de 855 \$ à 905 \$ l'once. D'autres sources de risques et d'incertitudes concernent les fluctuations des taux de change, du prix de l'or et de nos coûts d'exploitation, les risques inhérents à l'industrie minière, les risques et les incertitudes inhérents au calcul des réserves et ressources minérales, les retards, la stabilité politique et sociale en Afrique (y compris notre capacité à maintenir ou à renouveler les licences et permis) et d'autres risques décrits dans les documents annuels de SEMAFO pour l'exercice financier terminé le 31 décembre 2012 déposés auprès des autorités canadiennes en valeurs mobilières disponibles à l'adresse www.sedar.com. Ces documents sont également disponibles sur notre site web, au : www.semafo.com. SEMAFO décline toute obligation d'actualiser ou de réviser ces énoncés prospectifs, sauf si requis par les lois applicables.



UNE EXPERTISE INTERNATIONALE^{MD}
UN ENGAGEMENT HUMAIN